

สภาวะอากาศของพื้นที่ภาคเหนือของประเทศไทย

เดือนพฤษภาคม 2567

เดือนนี้บริเวณประเทศไทยยังคงมีอากาศร้อนในช่วงต้นเดือนและกลางเดือน โดยเฉพาะในช่วงต้นเดือนมีอากาศร้อนจัดในหลายพื้นที่ของภาคเหนือ จากอิทธิพลของหย่อมความกดอากาศต่ำเนื่องจากความร้อนที่ปกคลุมบริเวณประเทศไทยตอนบนในช่วงดังกล่าว ส่วนในช่วงปลายเดือนพื้นที่ส่วนใหญ่มีอุณหภูมิลดและอากาศคลายความร้อนอบอ้าวลง โดยอุณหภูมิเฉลี่ยเดือนนี้สูงกว่าค่าปกติในทุกภาค โดยเฉลี่ยทั้งประเทศมีอุณหภูมิสูงกว่าค่าปกติ 1.3 องศาเซลเซียส ภาคเหนือสูงกว่าค่าปกติ 1.4 องศาเซลเซียส และหลายพื้นที่มีอุณหภูมิสูงสุดสูงกว่าสถิติเดิมที่เคยตรวจวัดได้ของเดือนพฤษภาคม สำหรับฝนบริเวณประเทศไทยตอนบนมีฝนน้อยปริมาณและการกระจายของฝนไม่สม่ำเสมอในช่วงต้นเดือนและกลางเดือน ส่วนในช่วงปลายเดือนพื้นที่ส่วนใหญ่มีฝนเพิ่มขึ้นจากอิทธิพลของมรสุมตะวันตกเฉียงใต้ที่พัดปกคลุมทะเลอันดามัน ประเทศไทยและอ่าวไทย ประกอบกับมีหย่อมความกดอากาศต่ำปกคลุมบริเวณภาคเหนือตอนล่างและภาคกลางตอนบน อีกทั้งยังปกคลุมบริเวณชายฝั่งประเทศเวียดนามตอนบนและอ่าวตังเกี๋ยในบางช่วง นอกจากนี้ยังได้รับอิทธิพลจากพายุไซโคลน “ริมาล (REMAL, 01B)” ที่เคลื่อนตัวอยู่บริเวณอ่าวเบงกอลและเคลื่อนขึ้นฝั่งทางตอนใต้ของประเทศบังคลาเทศเมื่อวันที่ 27 และพายุดีเปรสชันบริเวณทะเลจีนใต้ตอนกลางทวีกำลังแรงขึ้นเป็นพายุโซนร้อน “มาลิกซี (MALIKSI, 2402)” ในวันที่ 31 ทำให้ประเทศไทยมีฝนตกต่อเนื่องและเริ่มเข้าสู่ฤดูฝนของประเทศไทยในวันที่ 20 พ.ค. โดยปริมาณฝนรวมเดือนนี้สูงกว่าค่าปกติในเกือบทุกภาค ปริมาณฝนรวมเฉลี่ยทั้งประเทศในเดือนนี้สูงกว่าค่าปกติร้อยละ 12 ภาคเหนือสูงกว่าค่าปกติร้อยละ 11 สำหรับรายละเอียดต่างๆ มีดังนี้

วันที่ 1-10 พฤษภาคม หย่อมความกดอากาศต่ำเนื่องจากความร้อนปกคลุมบริเวณประเทศไทยตอนบนตลอดช่วง โดยมีลมตะวันตกเฉียงใต้และลมใต้พัดปกคลุมบริเวณดังกล่าวในระยะครึ่งแรกของช่วง ลักษณะดังกล่าวทำให้บริเวณภาคเหนือมีอากาศร้อนอบอ้าวโดยทั่วไป โดยเฉพาะในระยะครึ่งแรกของช่วงมีอากาศร้อนจัดต่อเนื่อง หลังจากนั้นพื้นที่ส่วนใหญ่มีอุณหภูมิลดลงแต่ยังคงมีอากาศร้อนเกือบทั่วไปกับมีอากาศร้อนจัดบางพื้นที่ อุณหภูมิสูงสุดวัดได้ 43.8 องศาเซลเซียส ที่อำเภอเมือง จังหวัดลำพูน เมื่อวันที่ 2 สำหรับฝนพบว่าภาคเหนือมีปริมาณและการกระจายของฝนส่วนใหญ่อยู่ในระยะครึ่งหลังของช่วงจากอิทธิพลของคลื่นกระแสลมฝ่ายตะวันตกจากประเทศเมียนมาได้เคลื่อนเข้าปกคลุมภาคเหนือและภาคตะวันออกเฉียงเหนือตอนบนในช่วงวันที่ 2-4 กับมีแนวพัดสอบของลมตะวันออกเฉียงใต้และลมใต้พัดปกคลุมบริเวณประเทศไทยตอนบนในช่วงวันที่ 6-8 โดยมีลมตะวันออกเฉียงใต้และลมตะวันออกพัดปกคลุมประเทศไทยในระยะปลายช่วง ทำให้ภาคเหนือมีฝนในช่วงดังกล่าว ปริมาณฝนมากที่สุดวัดได้ 49.9 มิลลิเมตร ที่อำเภอเมือง จังหวัดลำพูน เมื่อวันที่ 7 นอกจากนี้ยังมีรายงานพายุฤดูร้อนในหลาย

พื้นที่ของภาคเหนือตลอดช่วง ก็มีรายงานลูกเห็บตกบริเวณจังหวัดแพร่ อุตรดิตถ์ เมื่อวันที่ 3 ก็มีรายงานน้ำท่วม บริเวณจังหวัดลำพูน เมื่อวันที่ 7

วันที่ 11-20 พฤษภาคม หย่อมความกดอากาศต่ำเนื่องจากความร้อนปกคลุมประเทศไทยตอนบนในระยะครึ่งแรกของช่วง ทำให้บริเวณภาคเหนือมีอากาศร้อนเกือบทั่วไปเกือบตลอดช่วง กับมีอากาศร้อนจัดในบางพื้นที่ อุณหภูมิสูงสุดวัดได้ 42.3 องศาเซลเซียส ที่อำเภอเมือง จังหวัดแม่ฮ่องสอน เมื่อวันที่ 14 สำหรับฝนภาคเหนือมีฝนจากอิทธิพลของบริเวณความกดอากาศสูงจากประเทศจีนที่แผ่ลงมาปกคลุมภาคตะวันออกเฉียงเหนือและทะเลจีนใต้ในขณะที่ประเทศไทยตอนบนมีอากาศร้อน ประกอบกับลมใต้และลมตะวันออกเฉียงใต้พัดปกคลุมประเทศไทยตอนบนในระยะต้นและกลางช่วง กับมีลมตะวันตกเฉียงใต้พัดปกคลุมทะเลอันดามัน ประเทศไทยและอ่าวไทยในระยะปลายช่วงรวมถึงในวันสุดท้ายของช่วงมีแนวพัดสอบของลมตะวันออกเฉียงใต้และลมตะวันตกเฉียงใต้พัดปกคลุมภาคเหนือและภาคตะวันออกเฉียงเหนือ ลักษณะดังกล่าวทำให้ภาคเหนือมีฝนตกเป็นระยะๆ กับมีฝนหนักบางพื้นที่ ปริมาณฝนมากที่สุดวัดได้ 80.0 มิลลิเมตร ที่อำเภอเมือง จังหวัดอุตรดิตถ์ เมื่อวันที่ 13 นอกจากนี้มีรายงานลมกระโชกแรงบริเวณจังหวัดเชียงราย เมื่อวันที่ 11 จังหวัดแพร่ เมื่อวันที่ 12 จังหวัด แม่ฮ่องสอน ลำปาง สุโขทัย แพร่ เพชรบูรณ์ พิจิตร เมื่อวันที่ 13 จังหวัดแม่ฮ่องสอน เมื่อวันที่ 14 จังหวัดเชียงใหม่ เมื่อวันที่ 15 จังหวัดแม่ฮ่องสอน ตาก พิษณุโลก เมื่อวันที่ 16 จังหวัดเชียงใหม่ เมื่อวันที่ 17-18 จังหวัดเชียงรายและเพชรบูรณ์ เมื่อวันที่ 19 จังหวัดแม่ฮ่องสอน เชียงราย เชียงใหม่ น่าน พะเยา แพร่ ลำปาง เมื่อวันที่ 20 นอกจากนี้ยังมีรายงานน้ำป่าไหลหลากบริเวณจังหวัดลำปาง เมื่อวันที่ 11 และ 17 จังหวัดแม่ฮ่องสอน เมื่อวันที่ 20 และมีรายงานน้ำป่าไหลหลากและดินสไลด์บริเวณจังหวัดลำปาง เมื่อวันที่ 19

วันที่ 21-31 พฤษภาคม มรสุมตะวันตกเฉียงใต้พัดปกคลุมทะเลอันดามัน ประเทศไทย และอ่าวไทยเกือบตลอดช่วง โดยมีกำลังค่อนข้างแรงและพัดปกคลุมด้านตะวันตกของภาคเหนือและภาคกลางในระยะกลางช่วงจากอิทธิพลของพายุไซโคลน “ริมาล (REMAL, 01B)” ในอ่าวเบงกอลซึ่งพัฒนาตัวจากหย่อมความกดอากาศต่ำกำลังแรงบริเวณอ่าวเบงกอลตอนกลางได้ทวีกำลังแรงขึ้นเป็นพายุดีเปรสชันในวันที่ 24 และเป็นพายุไซโคลน “ริมาล (REMAL,01B)” เมื่อเวลา 19.00 น. ของวันที่ 25 และเคลื่อนขึ้นฝั่งทางตอนใต้ของประเทศบังคลาเทศเมื่อเวลา 01.00 น. ของวันที่ 27 ประกอบกับมีหย่อมความกดอากาศต่ำปกคลุมบริเวณภาคเหนือตอนล่างและภาคกลางตอนบนในระยะต้นช่วง และปกคลุมบริเวณชายฝั่งประเทศเวียดนามตอนบนและอ่าวตังเกี๋ยในระยะปลายช่วง อีกทั้งหย่อมความกดอากาศต่ำกำลังแรงบริเวณทะเลจีนใต้ตอนกลางทวีกำลังแรงขึ้นเป็นพายุดีเปรสชันในวันที่ 30 และทวีกำลังแรงขึ้นอีกเป็นพายุโซนร้อน “มาลิกซี (MALIKSI, 2402)” ในวันสุดท้ายของช่วง ลักษณะดังกล่าวทำให้ภาคเหนือมีฝนเพิ่มขึ้น โดยปริมาณและการกระจายของฝนส่วนใหญ่อยู่ในระยะครึ่งแรกและในตอนปลายช่วง ปริมาณฝนมากที่สุดวัดได้ 146.7 มิลลิเมตร ที่เขื่อนภูมิพล จังหวัดตาก เมื่อวันที่ 24 นอกจากนี้มีรายงานลมกระโชกแรงบริเวณจังหวัดกำแพงเพชร เมื่อวันที่ 26 จังหวัดเชียงราย เมื่อวันที่ 30 จังหวัดพะเยา เมื่อวันที่ 31 กับ

มีรายงานน้ำป่าไหลหลากและดินถล่มบริเวณจังหวัดเชียงใหม่และแม่ฮ่องสอน เมื่อวันที่ 21 จังหวัดแม่ฮ่องสอน เมื่อวันที่ 31 อีกทั้งมีรายงานน้ำท่วมจังหวัดตาก เมื่อวันที่ 23 จังหวัดแม่ฮ่องสอน เมื่อวันที่ 31

ส่วนอุณหภูมิเฉลี่ยเดือนนี้ของภาคเหนือสูงกว่าค่าปกติ 1.4 องศาเซลเซียส อุณหภูมิต่ำที่สุดในเดือนนี้วัดได้ 19.9 องศาเซลเซียส ที่อำเภออุ้มผาง จังหวัดตาก เมื่อวันที่ 6 สำหรับอุณหภูมิสูงที่สุดวัดได้ 43.8 องศาเซลเซียส ที่อำเภอเมือง จังหวัดลำพูน เมื่อวันที่ 2 ปริมาณฝนภาคเหนือเดือนนี้สูงกว่าค่าปกติ 18.4 มิลลิเมตร (11%)

หมายเหตุ : 1. ข้อมูลฝน อุณหภูมิ และภัยธรรมชาติเป็นรายงานเบื้องต้น

อุณหภูมิสูงสุดที่สูงกว่าสถิติเดิมของเดือนพฤษภาคม

สถานีอุตุนิยมวิทยา	สถิติใหม่ 2567		สถิติเดิม		ปีที่เริ่มมีข้อมูล
	อุณหภูมิ (°ซ.)	วันที่	อุณหภูมิ (°ซ.)	วันที่ / ปี	
ภาคเหนือ					
จ.พะเยา (อ.เมือง)	41.7	1 พ.ค.	41.5	12/2559	2524
จ.ลำปาง (อ.เมือง)	43.6	1 พ.ค.	43.2	1/2523	2494
กกช.ลำปาง (อ.ทางฉัตร)	42.5	1 พ.ค.	42.4	6/2535	2525
จ.อุตรดิตถ์ (อ.เมือง)	43.7	3 พ.ค.	43.6	11/2559	2494
จ.เพชรบูรณ์ (อ.หล่มสัก)	41.6	2 พ.ค.	41.5	6/2566	2513
จ.เพชรบูรณ์ (อ.วิเชียรบุรี)	41.6	2 พ.ค.	41.5	10/2535	2513

กกช. หมายถึง กลุ่มงานอากาศเกษตร กอท. หมายถึง กลุ่มงานอุตุนิยมวิทยาอุทก

** หมายถึง สูงกว่าสถิติอุณหภูมิสูงที่สุดในช่วงฤดูร้อน (เดือนกุมภาพันธ์ - พฤษภาคม)

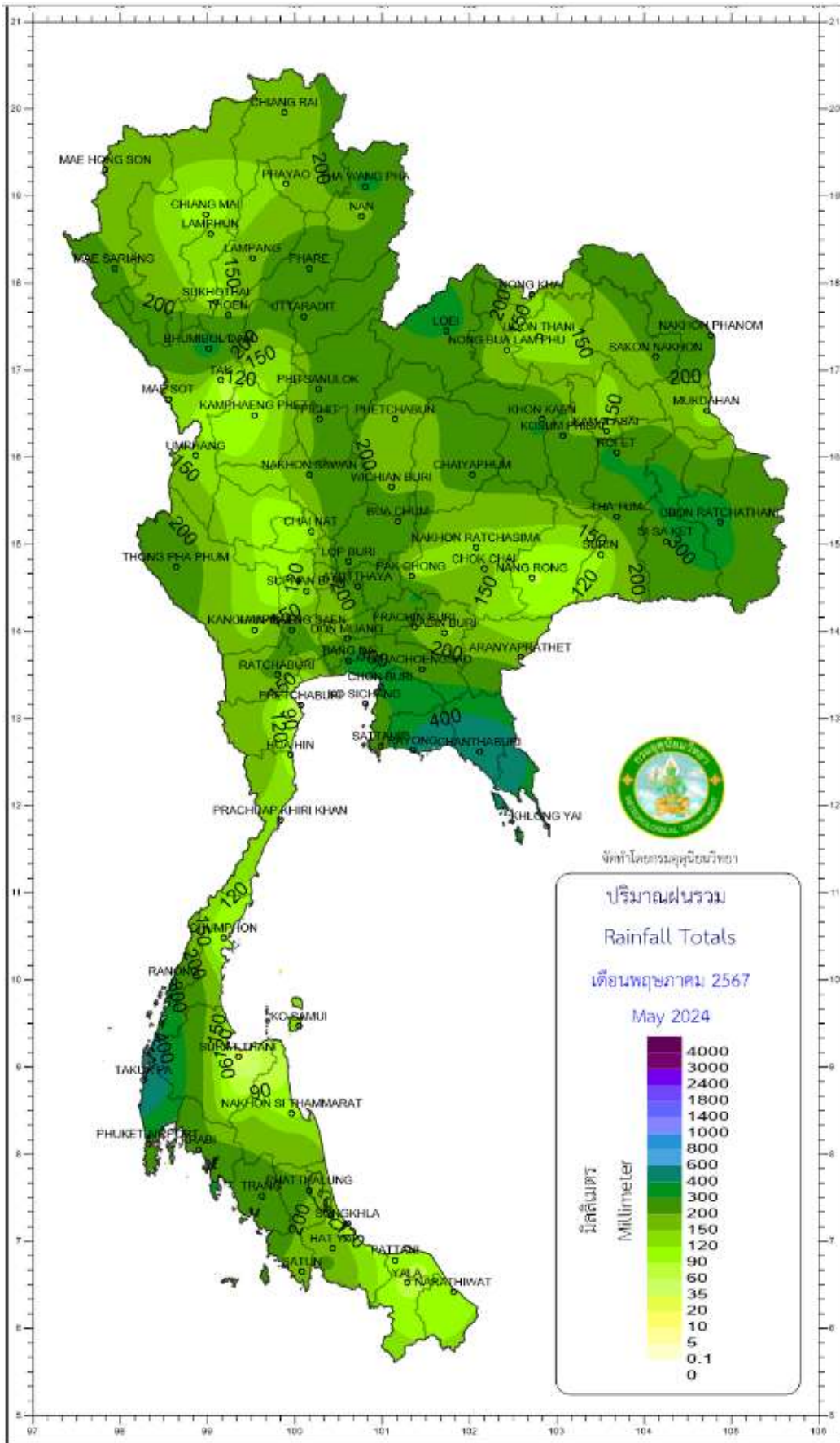
Monthly Current Report
Rainfall and Accumulative Rainfall
May 2024

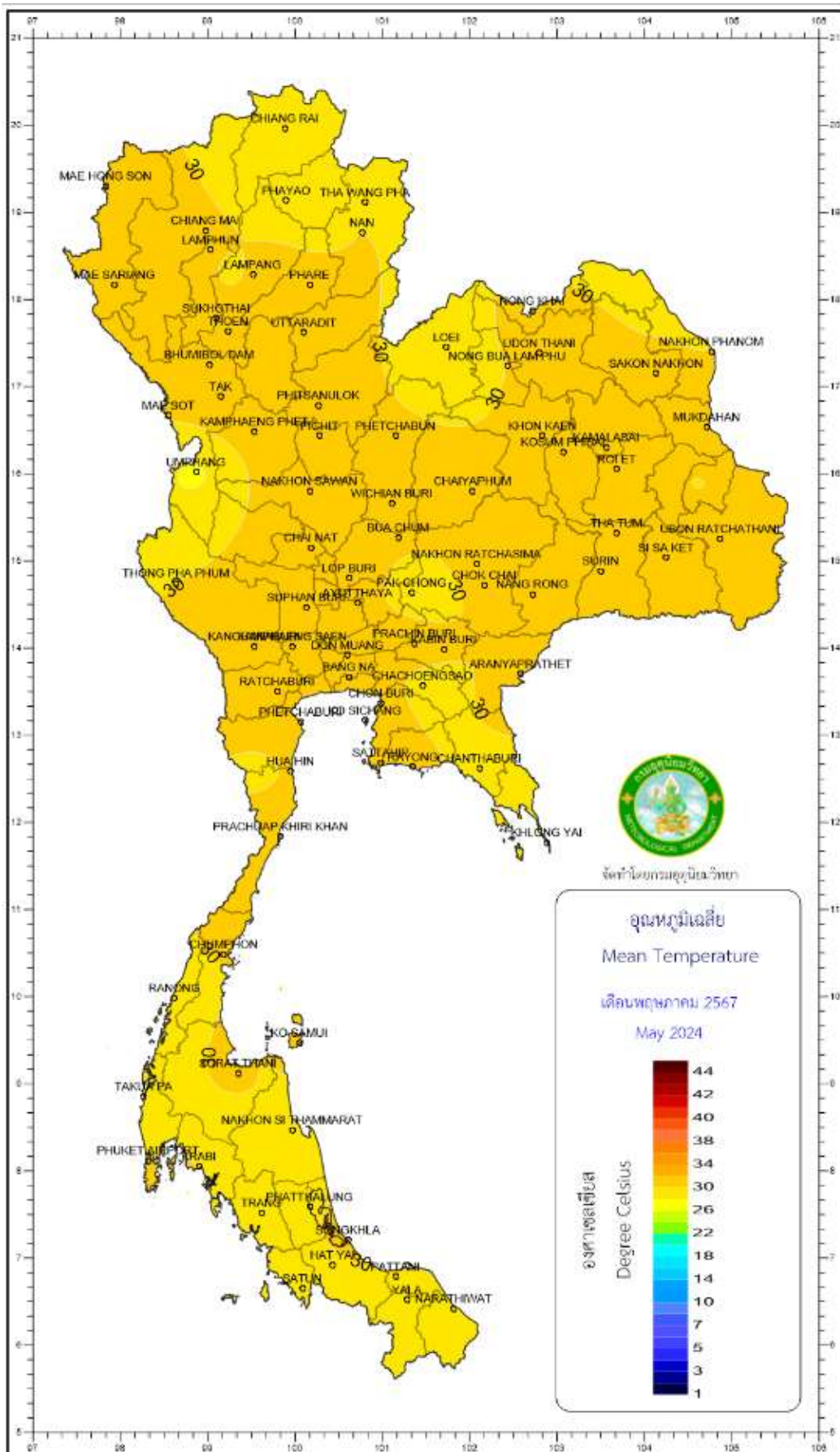
Northern Thailand

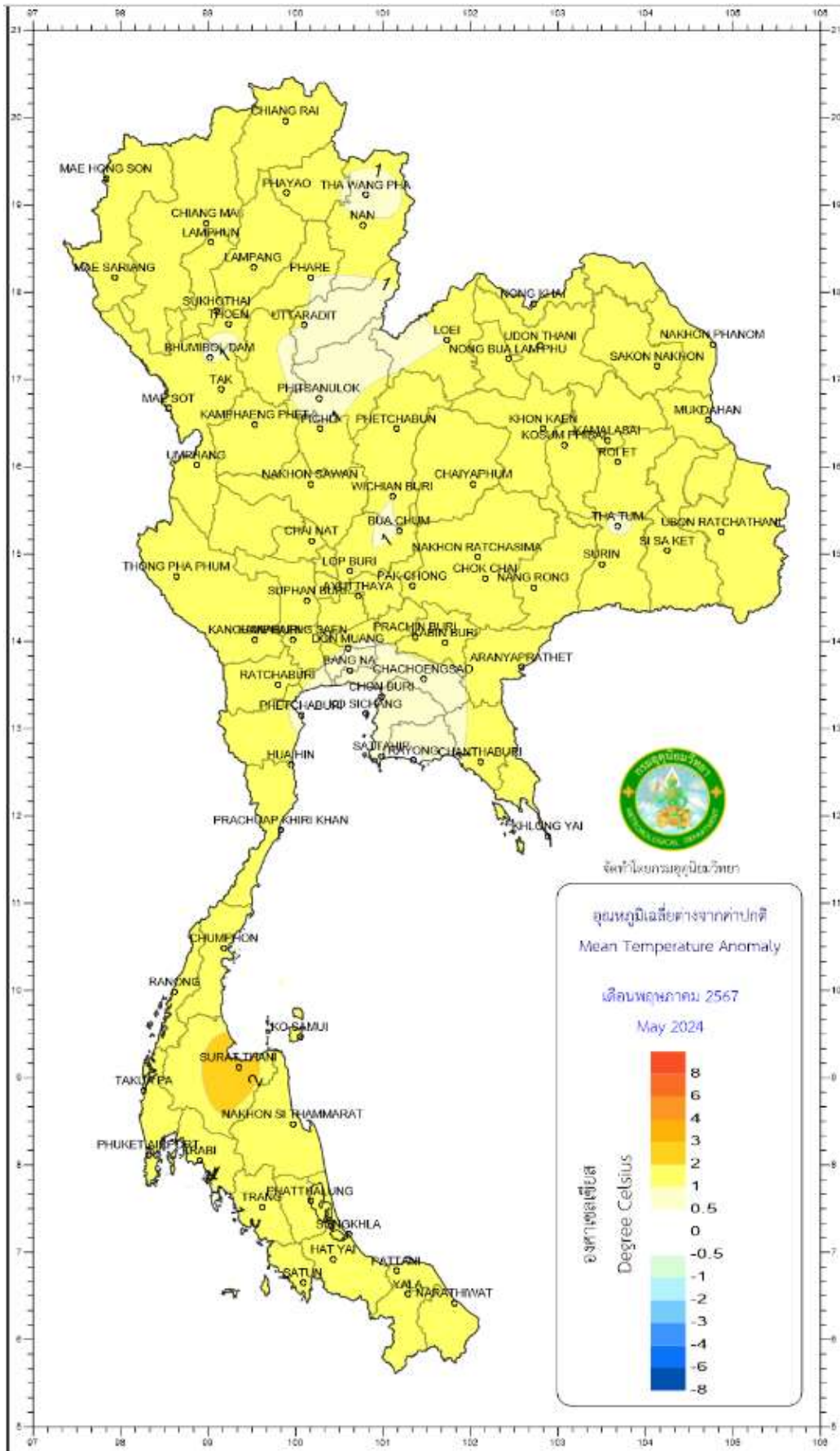
Station	Temperature (°c)		Rainfall (mm)		Accumulative rainfall (mm) Since 1 January	
	Mean	Above or below normal	Actual	Above or below normal	Actual	Above or below normal
Chiang Rai	28.9	1.4	173.5	-53.0	308.3	-74.5
Mae Hong Son	31.2	2.0	192.3	23.4	211.4	-52.8
Phayao	29.4	1.3	148.4	-30.0	197.5	-120.0
Chiang Mai	30.3	1.7	88.4	-79.1	107.4	-155.7
Tha Wang Pha	29.2	0.8	357.4	181.7	495.7	161.2
Nan	30.1	1.1	181.5	11.3	279.5	-50.5
Lamphun	30.6	1.6	135.2	-30.4	150.2	-98.0
Lampang	30.6	1.4	182.7	6.3	253.7	-43.6
Mae Sariang	30.6	1.8	208.1	49.2	256.8	24.4
Phrae	30.3	1.0	279.1	107.7	322.0	11.2
Uttaradit	31.1	1.0	291.4	83.8	355.2	26.0
Bhumibol Dam	30.6	0.9	371.4	180.2	395.5	94.2
Tak	31.5	1.5	81.3	-88.8	134.4	-129.1
Mae Sot	30.2	1.9	130.3	-23.2	151.1	-73.7
Umphang	27.5	1.5	138.5	-42.3	241.3	-113.4
Phitsanulok	30.9	0.8	226.9	61.3	320.6	43.3
Lom Sak	30.0	1.1	200.2	65.9	254.8	-7.2
Phetchabun	30.6	1.5	173.5	5.5	276.5	-44.5
Wichian Buri	30.7	1.0	173.0	29.5	236.9	-74.0
Kamphaeng Phet	31.0	1.4	100.7	-90.4	193.4	-112.4
Over the area	30.3	1.4	191.7	18.4 11%	257.1	-39.5 -13%

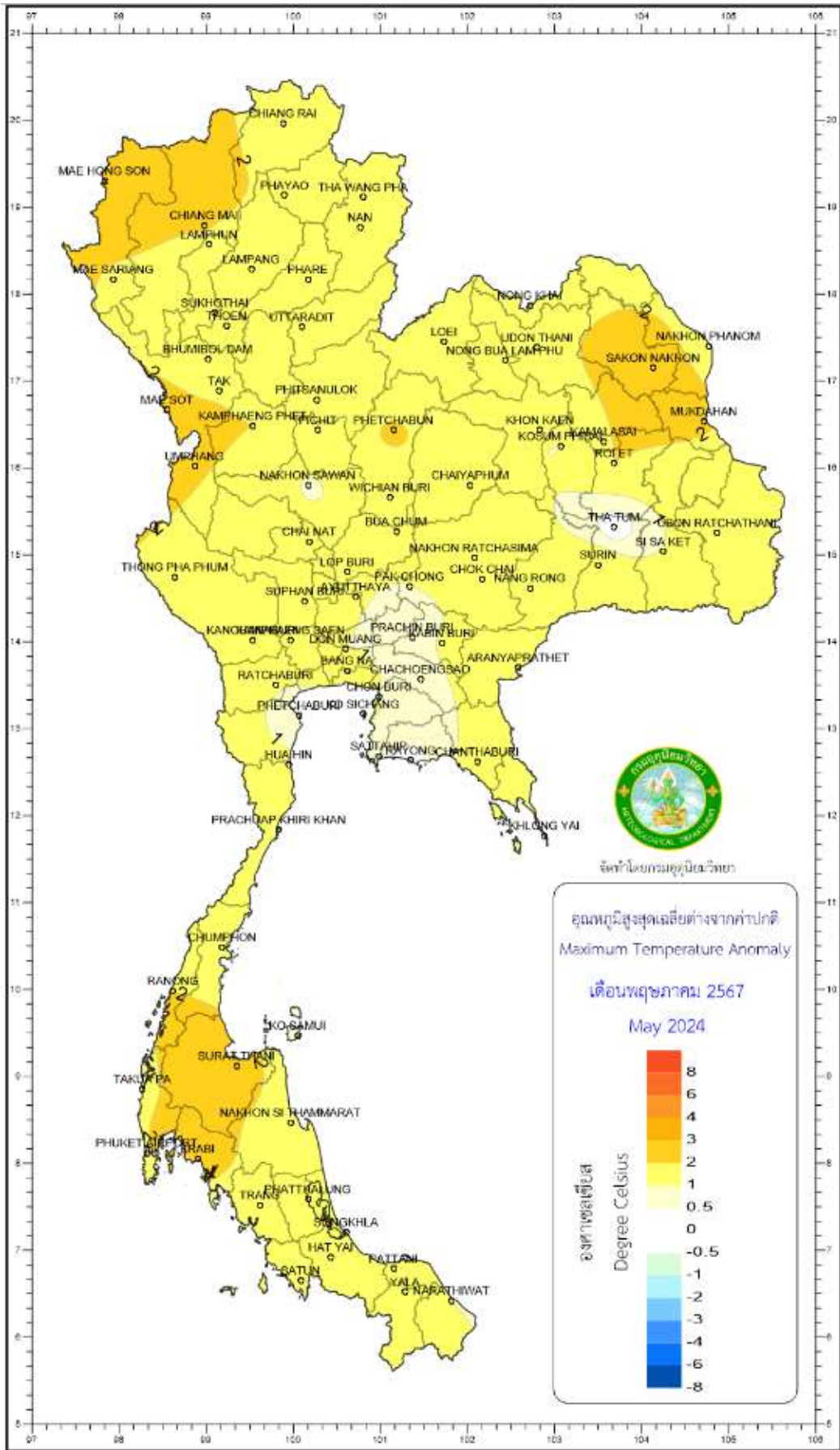
- NOTES :
- 1) Mean temperature is the average of daily dry-bulb temperature
 - 2) "T" is trace, rainfall amount less than 0.1 mm.
 - 3) "blank" is incomplete data.
 - 4) Temperature and rainfall are preliminary data.

ภาพที่ 1 แสดงข้อมูลอุณหภูมิและปริมาณน้ำฝนในพื้นที่ภาคเหนือ







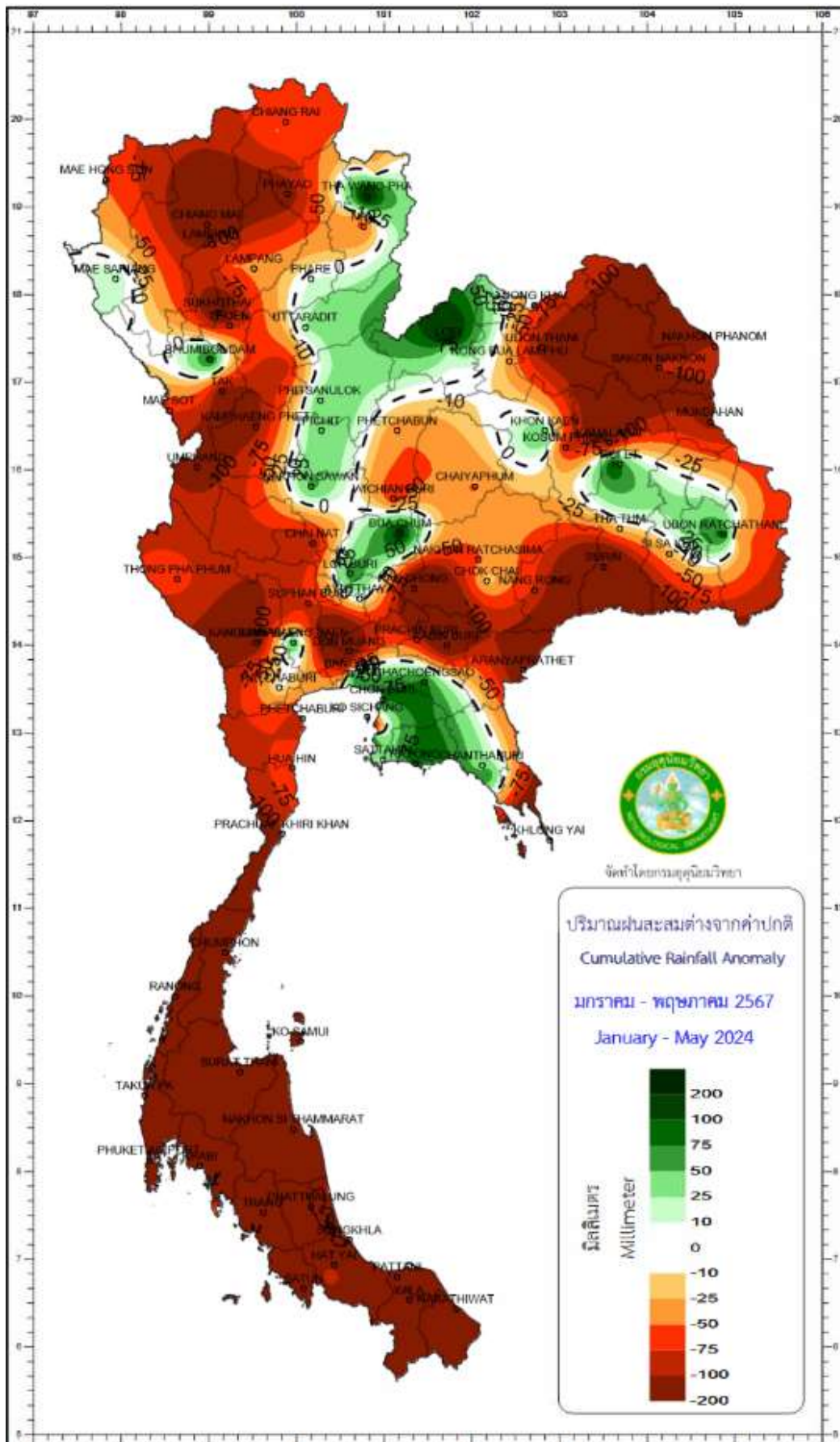


จัดทำโดยกรมอุตุนิยมวิทยา

อุณหภูมิสูงสุดเฉลี่ยต่างจากค่าปกติ
 Maximum Temperature Anomaly
 เดือนพฤษภาคม 2567
 May 2024

8
6
4
3
2
1
0.5
0
-0.5
-1
-2
-3
-4
-6
-8

องศาเซลเซียส
 Degree Celsius



สถานี	อุณหภูมิสูงสุดรายวัน (°ซ) เดือนพฤษภาคม พ.ศ.2567																														
	1	2	3	4	5	6	7	8	9	10	11	12	13	14	15	16	17	18	19	20	21	22	23	24	25	26	27	28	29	30	31
แม่ฮ่องสอน	43.6	43.5	40.1	41.6	41.8	42.6	39.5	39.9	41.3	42	41	42	42.2	42.3	40.9	41.7	40	39.5	38.8	40	35	38.9	33.5	34	31.6	31.3	31.9	32.8	37.5	37.3	38.8
แม่สะเรียง	40	39.5	39.5	40	40	40.6	38.8	40.8	40	39.6	39.6	40	40	41	38	39.5	37	38.8	37.6	40.5	37	36.5	34.5	31.5	28	31.9	29	31.5	32.5	37.5	35
เชียงใหม่	39.6	38.8	37.3	37	38	37.8	35.3	32.7	36.1	34.4	33	34.5	36.9	36.7	36	36.3	37.3	36.8	38.3	38.6	32.5	33.5	32.3	30.3	30.8	30.5	32.3	32.7	34.1	35.4	35
สภษ. เชียงราย	41.3	39.6	38.1	38	36.7	38.5	38.3	33.1	35.8	34.9	32.4	34.5	36.9	36.3	36.1	35.7	36.2	36.7	37.5	37.6	31	33	32.1	29	31.3	31	32.8	33.9	34.7	35.6	34.9
พะเยา	41.7	41	38.8	39.3	39.8	40.2	36.9	36.3	36.8	35	32.5	33.8	36.4	35.9	36.7	36.2	36.7	37	37.8	36.4	32.4	33.8	33.2	32.9	31.5	31	31.8	33.4	34.4	36.8	36.5
เชียงใหม่	41.5	42.2	38.1	39	40	40.1	38.7	38.2	37.8	37.8	36.7	36.6	38.5	38.8	34	38	32.2	38.2	37.5	37.4	35	35.5	33.7	31.8	31	33.2	33.5	34.6	33.9	38	38
อ่างทอง	33.2	32.4	29.4	30.5	28.5	29	25.8	29	26.5	27	25	27.6	29.8	29	29.3	28.5	28	28.5	28.5	29.5	22.5	23	22.5	20	22	20.6	22	22.5	26.5	28.8	29
น่าน	41.4	41.4	38	38.8	41.3	40.7	37.6	37	36.8	37.6	35.5	37.1	37	37.7	37.2	39.2	34.5	38.3	37.8	37.9	33	36.6	32.2	33.3	32.2	32.2	33.6	33.9	32.8	36.4	34.4
สภษ. น่าน	40.7	40.4	35.8	37	39.5	39	33	36.5	35	35.7	34.7	36.5	37	37	37	37.5	34.3	37.3	36.4	36.5	32.4	35.4	31.6	31.7	30.8	31.5	32.8	32.5	31.7	36	32.8
ท่าวังผา	40.8	40.3	36.5	36.8	39.2	39.4	36.4	36.8	37.3	37	34.5	37.2	37.2	36.5	37.2	37.2	34.6	37.2	37.5	38	32.6	35.3	32.4	32.2	31.9	31	33.2	31.5	31.9	35.6	33.6
ทุ่งช้าง	40.3	39.7	36.4	37.2	37.3	38	34.5	35	34.4	34.8	34	35.5	37	35.8	36.5	35.5	34	35.4	35.8	36.5	34.7	34	31	30.8	30.5	30	31.9	31.3	33.3	35	33
ลำพูน	43.3	43.8	39.6	42.1	42.7	41.7	38.6	37.5	37	37.5	36.1	36.6	38.5	38.5	35	38	33.7	38	38	37.5	35	34.5	33.8	31	30.8	33.5	33	34.2	33	38.1	38.7
ลำปาง	43.6	43.1	41.2	41.4	42.4	42.2	40.2	37.4	37	39	36.4	39.2	40.5	38.1	34	38.9	35.9	38.2	40.1	39.5	35	35.1	34	31.5	32	34.4	34.5	35.2	35.3	37.4	37.5
สภษ. ลำปาง	42.5	41.6	39.2	39.5	41.3	41	38.5	34.6	36	36.5	34	38.6	39	37.1	33	37	34.8	38	38.2	38	34	35	32	29.5	30	33.5	31.5	32.5	32.7	35.7	36
เกิน	43.3	42.6	42.1	41.6	40.9	41.9	40	38.8	38.1	40	38.6	40.3	41	38.3	35.2	40	36.4	39.4	39.1	39.5	33.9	34.5	31	29.5	29.3	32.8	31.8	33.7	33.6	34.6	36.4
แพร่	42.9	41.5	40.1	40.2	41.1	41.5	39.2	37	36.7	38.7	35.5	38	39	37.2	36.8	38.9	37.4	37.1	38.2	38	33.2	34.8	32.7	32.7	31.8	33.3	32.8	33.4	34.5	36	36.5
อุดรดิตถ์	43.5	42.2	43.7	41.1	41.2	41.5	39	38.9	38.5	39.5	37	39.6	40.5	37.2	38.2	39.5	37.6	37.5	38.5	38.2	35.4	37.5	32.5	32	33.2	34.5	34.5	34.5	34.8	37.2	36
สุโขทัย	43.2	41.5	42.7	41.2	41.5	41.5	39.6	38.8	37.8	37.6	38	38.6	41.6	37	37.6	39	37	36.7	38.8	39.5	35.2	36.5	32.3	31.3	32.2	34.5	32.1	33.8	34.2	35.7	36.4
ศรีสะเกษ	41.8	40.6	42.3	40.2	41.2	41.3	38.8	38	38.4	36.5	37.3	39	39.2	37.2	38.3	39	36.5	35.3	37.9	38.6	34.7	36	31.9	31.4	32.3	33	31.9	33.5	34.2	35.7	35.2
เขื่อนภูมิพล	41.5	41.5	40.8	41.2	41	41.8	42.5	37.6	37.3	36.5	34	37.8	37.8	37	39.1	39	38.6	38.5	38	39	37.7	36	35.6	30	28	31	32	32.2	31.6	33.7	35.9
ตาก	40.3	41.2	41	41.5	40.8	42.9	40.5	39.1	37.9	37.8	37.1	40	39.9	37.9	38	39	38.3	39.8	39	39	33.7	36.2	32.7	30.1	30.9	34	35.4	33.4	32.9	35.7	37.4
แม่สอด	39.5	39.5	39	40.2	40.3	40.5	41	40.5	39.5	39.5	40	39	40.5	40	40.5	40.5	37	37.5	37	36.5	34.5	36	35.2	33	30	35	33.5	34	28.5	30	35
อุ้มผาง	38.2	38.3	37.6	37	38.1	37.6	38	39.2	35.8	36.1	34.4	35.1	35.6	35.4	34.1	35.2	32.2	33.6	33.9	34.4	34.3	32.4	32.6	31.7	29.2	34.7	31	31.2	31.3	30.6	31.9
ดอยมูเซอ	32.5	34.2	33.9	33	33.6	33.7	34.5	32.4	31.6	31.1	30.4	32.5	31.5	30.4	29.9	30	29.3	30.5	29.5	30.5	28.5	28.1	28	27.6	27.2	29.5	26.5	26.5	24.2	26.2	29
พิษณุโลก	40.5	40.4	40.5	40.2	40.5	41	39.5	38	39.3	37.7	37.1	37	39.2	35.8	37.6	38	37.4	35.5	37	38.2	32.1	35.3	33.2	32.9	34	34.6	34.9	34	35.4	35.4	34.5
หล่มสัก	41.6	40.3	40.5	40.1	39.7	39.8	38.6	37.9	36.6	36.4	36.1	37.4	38.6	36	38.5	35	35	36.3	35.4	37.5	32	33.9	33.4	32.5	34.1	33.5	34.2	34.4	37	36.8	35
เพชรบูรณ์	43.3	43	43	42	41.5	42.1	40.5	38.3	37	37.7	37.5	39	39.5	36.4	39.5	36.1	37.6	36.4	38	39.4	31	36.5	34	31.5	34.7	34.6	36	35.7	37	36.9	35
วิเชียรบุรี	41.3	41.6	40.8	40.6	39.8	40.5	36	38.5	39.6	36.6	35.1	37.9	39.6	35.7	39.7	36	36.1	35	37.4	37	30.3	34.8	33.7	33.3	35.2	36.8	36.8	34.8	36.3	35.8	35
กำแพงเพชร	43.3	41.7	42.7	41.8	41.9	42.6	39	38.4	40	35.5	37.2	38.3	39.5	36.4	37.8	38.5	37.2	36.8	38	38	34.4	35.2	34.9	31.9	31.8	34.8	34.5	34.7	35.3	36	35.8
สภษ. พิจิตร	40.2	39.1	39.9	39.3	40	40.1	38.1	37.8	39.1	37.7	36.1	36.2	38.6	34.6	38	38.4	36.9	36.2	37.3	36.7	32.5	32.6	32.9	32.4	33.2	34.1	34.7	34.8	35.3	35.6	34



อากาศร้อน อุณหภูมิตั้งแต่ 35-39.9 องศาเซลเซียส
 อากาศร้อนจัด อุณหภูมิตั้งแต่ 40 องศาเซลเซียสขึ้นไป

สถานี	อุณหภูมิต่ำสุดรายวัน (°ซ) เดือนพฤษภาคม พ.ศ.2567																														
	1	2	3	4	5	6	7	8	9	10	11	12	13	14	15	16	17	18	19	20	21	22	23	24	25	26	27	28	29	30	31
แม่ฮ่องสอน	27.5	26.9	23.6	23.8	23.1	22.2	23	24.1	23.2	23.9	23.8	28.5	27.5	26.1	26	26	25.9	24.5	26.5	25.6	25.6	25.2	25.1	25	24.5	24.6	24.5	25	25.9	25.5	27.6
แม่สะเรียง	29.5	28	28	26.2	25.5	26.5	28	24.5	26.5	24.5	27	25.8	27	25.8	24	25.8	26.5	26	28	27.5	24	24.3	25.5	24.8	25	24.8	25	24.5	25.5	25	27.2
เชียงใหม่	23.3	24.7	23.8	22.5	24.3	23.9	25	22.2	22.1	22.1	22	23.3	25	25.7	25.6	25.3	24.8	24	24	22.9	23.9	24.2	24.8	23.4	23.5	25	25.2	25.3	26.2	25.7	
สภษ. เชียงราย	22.7	24.1	23.7	21.5	23.6	22.8	24	22.3	21.5	22.5	22.1	21.8	22.5	25	24.6	25.2	25.4	23.8	23	25.2	23	23.5	23.3	24	23	24.7	25.3	25	24.8	24.8	25
พะเยา	27.6	27.2	24.7	23.1	24.6	25.3	27.2	22.7	23.1	23.4	21.5	20.5	23	23.6	24.2	25.5	27.1	25.7	26.2	24.3	23.7	24.2	23.6	24.2	23.6	24.3	24.5	25	25.3	25.2	25.5
เชียงใหม่	27.8	28.3	28.4	27.2	26.1	26	26.4	24.1	25.6	24.8	24.3	23.2	25.6	24.5	25.6	27.4	27.6	27.1	27.4	25.8	25.4	23.5	26.9	25.4	24.9	25.2	26.1	26.2	25.5	26	27.5
อ่างทอง	22.2	22.6	17.5	20.3	20.5	21	17.5	17	17	19	16	15.8	19.4	19.2	20	19.4	20.2	18	18.2	19.5	17.5	16.5	17.5	17.3	18	17.8	18.6	19.2	19	19	19.5
น่าน	26.1	25.8	24.6	22.4	25.6	25.5	26.1	23.5	24.9	26.3	21.5	22.8	25.7	25.5	27.3	26.5	26	27.5	26.7	25.5	23	24.6	24.7	25.3	24.7	25.9	25.5	25	26.1	26.4	27
สภษ. น่าน	25	26	23.8	21.8	24	23.8	24.7	23.8	25.7	25.5	21.2	23.2	24.3	25.3	26.5	25.8	25	26	26.7	25.8	24.3	24.8	23.4	24.3	23.5	25.7	25.8	24.8	25.9	26.5	26.4
ท่าวังผา	24.6	25.5	23.2	22.5	24.5	24.9	25.5	22.6	24.8	24.3	21.4	23.3	24.3	25	26.4	25.3	25.4	26.2	27	25.2	23.4	24.5	23.9	25.2	24.4	25.4	25.2	24.6	25.8	26.3	27
ทุ่งช้าง	23.5	24.4	22.3	22.2	23.2	23.2	24.5	22.2	24	23.3	21.3	22.5	23.2	24.5	24.4	24.2	24.6	25.4	26.2	25	23.4	23	23.8	24.2	23.6	24.7	25	24.3	25.4	25.4	26.5
ลำพูน	27.6	28	28	26.8	27.6	26.6	27.6	23	25	24	23.9	22.8	25	25	25.7	26.7	25.3	26.3	26	24.6	25.2	23	25.5	25	24.8	25	25.3	25.3	25.5	25.6	27.2
ลำปาง	27.6	28.6	29.5	25.5	26.2	25.5	29	23.5	26	25.5	24.6	25.6	25.5	23.5	24.5	25.7	27.1	27	27.6	24.9	24.5	24	23.5	24.5	24.4	25.7	25.2	26	25.8	25.5	26.6
สภษ. ลำปาง	26	27.5	26.8	25	25	24.2	27	23.5	24.5	23	24.5	24	24.4	24	24.7	26	26	25.9	26	24.5	23.5	24	26	24.1	24.3	25	24.8	25	25.8	24.7	26
เถิน	28.7	28.4	29.1	25.4	24.7	24.4	28.2	23.7	26.2	25.5	24.6	23.8	26	23.1	26.4	26.5	25.7	26.5	26.5	24.4	25.8	25	25.4	24.9	24	25.6	24.7	25.1	25.4	26.1	26.2
แพร่	29.4	30.8	29.5	24.8	26.4	27.9	27	22.5	26.5	26.3	22	24.6	25.6	23.9	26.8	26.7	27	26.8	27.7	24.5	23.3	24.2	25.8	24.3	24.7	26.1	24.7	25	25.7	25.4	26.2
อุดรดิตถ์	29	30.2	30.3	25.1	27.3	28	25.5	24.8	27	27.1	24.5	25.6	27.6	23.6	27.5	28.2	28.7	27.6	28.7	25.4	25.6	26.5	25.5	25.5	27	27.1	25.4	25.5	26.9	27	27.1
สุโขทัย	29.2	29	29.7	26.5	27.4	29.6	29.7	25.3	27	25.3	25.5	26	27	24.5	27.8	29	28.6	26.3	28.2	27	27.5	26	25.7	26.4	26.3	26.7	25	25.4	25.2	26	26.4
ศรีสะเกษ	28.2	28.5	28.8	25.6	27.2	29	29	24.9	27.8	24.1	25.5	25.5	26.8	24	27.2	28.4	27.8	26.5	27.4	25.9	27.9	26.1	25.3	26	27	26.4	24.8	25.5	26	26.4	26.1
เขื่อนภูมิพล	31.1	29.5	30.3	28.2	30	30	28	26	28	25.9	25.2	24	27.5	24	25.8	27	26.5	26.5	27.4	25.7	27.5	24.8	24.8	24.5	24.9	25.5	25	25.5	25.5	25	27
ตาก	29.8	29.9	29.3	29.8	29.8	29.1	29.8	26	27.4	25.6	26.1	24.9	27.3	24.1	27.4	28.4	27.4	26.9	29.8	28.9	29.2	25.7	27.1	25.1	25.7	26.8	25.6	26.7	26.7	27.1	28.7
แม่สอด	27	26.3	26.5	28.5	27.5	26.3	26	27.5	24.5	26.5	25	24.5	27.5	24	27	27.5	25	26.5	26.5	26.5	26	25	27	24	24.5	25.5	24	24	25.5	26	24
อุ้มผาง	22.2	22.6	23	22.6	20	19.9	21.4	21.9	22.6	23	21.6	22.8	22	22.7	22.4	23.6	23.6	22.9	23	22.8	22.6	23.2	23.1	23.4	22.9	23	23.4	23.6	23	23.8	23.6
ดอยมูเซอ	20.6	20.4	20.9	22	20.1	20.2	19.3	19.5	20.4	20.3	19.8	20	20.8	20.3	21.7	21.7	21.3	21.7	22.3	22	22.7	20.3	20.1	19.7	19.5	21.7	21.9	22.4	21.7	22	22.3
พิษณุโลก	29	28.8	28.5	26.2	26.8	29	27.6	25.3	26.5	24.2	25.1	24.5	26.4	23.8	25	27.2	27.5	25.8	25.4	25.8	28	25.8	25.3	25.4	26.5	26	25.6	25.5	26.1	25.9	25.5
หล่มสัก	26.6	28.8	28.5	27	26.6	26.5	26.9	24.6	23.3	25.4	25.6	24.5	26.2	25.5	25.5	27.2	27	25.4	26.9	25.7	24.1	25	24.8	24.7	24.8	26	24.8	25	27	26	25.9
เพชรบูรณ์	29.6	29	29.2	28.2	26.8	29	26.7	23.9	25.3	25.2	25.8	25	26.3	25.6	26.3	26.5	27.5	25.6	27	25.6	27.8	25.4	24.6	25.2	25.6	26	25.2	25.6	27	25.7	25.7
วิเชียรบุรี	30	28.6	29.6	28.1	25.3	27.6	27.6	26.1	26.9	26.5	24.8	24.8	26.7	25	26.7	27.1	27.1	25.6	27	25.3	27.1	24.5	25	25.6	25.2	26.3	26.2	27.1	28.1	26.5	25.2
กำแพงเพชร	28.2	28.8	27.8	27.2	26	26.5	28.6	25.8	27.2	25.3	26	24.3	27.8	24.7	27.4	29.2	28.1	27.1	27.9	26.3	27.5	26.2	25.4	26.2	26.7	26.6	25.2	26.1	27	26.9	26.1
สภษ. พิจิตร	29	28.8	28.9	27.6	27.9	29.8	29	26	27.6	25.5	25.7	24.8	28.1	26.1	28.6	28.2	28.1	26.4	28.4	26.6	27.9	26.7	25.4	26.5	27	26.9	26.2	26.7	27.6	26.5	26.4

อากาศหนาว อุณหภูมิตั้งแต่ 8-15.9 องศาเซลเซียส

อากาศหนาวจัด อุณหภูมิตั้งแต่ 7.9 องศาเซลเซียสลงไป

สถานี	ปริมาณฝนรายวัน (มิลลิเมตร) เดือนพฤษภาคม พ.ศ.2567																															
	1	2	3	4	5	6	7	8	9	10	11	12	13	14	15	16	17	18	19	20	21	22	23	24	25	26	27	28	29	30	31	
แม่ฮ่องสอน	-	2	-	0.3	-	T	-	-	-	2	-	-	3.8	2.5	-	-	42.3	-	-	-	0.1	7.9	33.1	15.7	3.6	3.3	3.5	-	2.5	-	69.7	
แม่สะเรียง	-	-	-	-	-	-	T	-	-	-	-	-	5.8	24.5	-	-	-	-	-	39.9	35.5	2.4	13.1	49.9	12.1	1.8	9.3	9.8	4	-	-	
เชียงใหม่	-	-	-	-	T	1.6	33.6	3.5	0.7	8.3	2.7	2.6	-	-	-	T	0.5	-	30.3	6.1	1	0.1	57.8	0.5	20.9	T	-	-	-	3.3		
สภษ. เชียงราย	-	T	-	-	2.4	-	16.2	4	6.5	7.5	5.5	-	-	0.9	-	-	2	0.8	-	6.5	3.2	15.3	3.8	77.5	0.2	6.7	-	-	-	19.9	1.5	
พะเยา	-	-	-	-	-	-	4.2	-	2	40.8	25.8	-	2	-	-	-	-	-	1	5	0.8	25	0.6	19.4	0.7	0.4	3.6	-	-	13.3	3.8	
เชียงใหม่	-	1.2	T	6.2	-	5.5	10.2	-	T	6.3	10.4	-	5.8	2.1	6.9	-	-	0.2	0.7	1.8	12.7	-	5	1.7	1.9	2	6	1.4	0.2	-	0.2	
อ่างขาง	-	4.5	-	-	2.5	13	1.4	2	-	36	14	2.3	-	-	0.2	-	38.4	7.5	3	2.9	20.3	1.2	9.2	26	5.9	3.7	3.3	1.3	-	-	-	
น่าน	-	0.5	6.7	-	-	-	8.9	-	-	48.8	4.3	-	-	-	-	1.4	4.2	-	-	33.2	1.4	9.3	4.2	40.3	17.3	0.4	-	-	-	-	0.6	
สภษ. น่าน	-	-	13	-	-	-	13.1	-	-	36.5	3.9	-	-	-	-	1.8	-	-	-	13	-	16.4	6.2	12.8	2.2	-	-	-	-	-	3.9	
ท่าวังผา	-	25.5	9	-	-	-	6.1	-	3.2	29.9	3.2	-	2.4	-	-	-	5.5	-	1	44.4	-	73.3	3.7	48.6	20.5	1.9	2.7	2.8	1.2	-	72.5	
ทุ่งช้าง	-	41.9	4.8	1	-	-	2.3	-	2.7	34.8	3.2	-	-	-	-	-	-	-	-	23.1	2.2	26.2	5.4	72.2	4.6	5.9	9.2	-	-	-	12	
ลำพูน	-	-	-	-	-	-	49.9	-	11	5.5	15.3	-	-	5.5	5.2	10.6	7.1	-	2.9	0.3	11.3	-	-	1.3	1	3.3	4.6	-	0.4	-	-	
ลำปาง	-	-	3.7	-	-	-	64.2	-	-	3.2	T	-	10	-	-	-	T	-	2.1	7.5	14.7	22	20.6	12.8	0.1	3.9	0.4	-	16.9	-	0.6	
สภษ. ลำปาง	-	-	-	-	-	-	26	1.8	0.8	0.8	-	-	2.9	0.6	0.3	-	0.2	0.7	7.6	0.8	12.5	-	24.9	15.6	0.6	9.9	21	-	25.7	-	-	
เถิน	-	-	7.7	7.5	-	-	2	-	T	-	5.6	-	14.2	-	-	1.4	-	T	15.3	18.6	3.3	-	5.5	101	1.4	32.6	T	-	1.9	-	-	
แพร่	-	-	26.6	0.4	-	-	31.4	-	T	34.7	0.7	-	2.1	-	-	-	-	-	6.6	76.1	13	-	36.6	41.4	0.2	1.6	7.5	0.2	1.7	-	0.5	
อุดรดิตถ์	-	-	46.3	-	-	9.8	0.2	-	T	46.7	1.8	T	80	-	-	-	-	-	2.3	6.2	2.2	44.1	15.1	2.9	1.4	19.4	9	3.5	0.5	-	-	
สุโขทัย	-	-	-	-	-	-	-	-	1	1.1	-	-	21.5	-	-	-	2.1	-	-	-	8.1	1	13	7.6	0.3	29	1	2.5	3.5	-	-	
ศรีสะเกษ	-	-	-	-	-	-	-	-	2.5	-	3.2	-	3.8	-	-	1	-	-	-	-	1.1	31	1.6	5.9	0.2	53.7	0.2	17	2.5	-	-	
เขื่อนภูมิพล	-	-	-	-	-	-	-	-	8.5	7.8	2	-	23.7	-	-	3.6	-	-	-	-	22	-	109	147	1.4	29.7	8	6.2	0.6	2.5	-	
ตาก	-	-	-	-	-	-	-	-	2	0.2	0.4	-	4.3	-	6.8	-	-	0.8	-	0.6	-	0.2	39.2	6.6	0.8	9.2	-	5	2.4	2.8	-	
แม่สอด	-	-	-	-	-	-	-	0.8	-	0.5	9.2	-	0.6	-	6	7	-	-	-	-	2.3	-	4	35.7	0.7	9	3.2	7.5	31.7	12.1	-	
อุ้มผาง	-	-	-	6.9	-	-	-	-	9.3	3.9	36.4	18.3	-	24.3	-	-	0.4	-	-	-	-	3.7	6.1	2.4	13.6	0.6	1	1.6	0.3	1.3	1	7.4
ดอยมูเซอ	-	-	-	-	-	-	-	-	4.1	T	16	14.4	1.8	-	1.3	3.1	-	-	-	-	24.8	0.1	0.5	46.4	1.3	6.3	0.8	6.6	10.3	3.8	-	
พิษณุโลก	-	-	-	-	-	-	-	-	1.4	-	20.9	-	74.8	-	-	-	0.6	-	-	-	-	72	5.2	0.1	T	7.4	5.2	2.4	-	11.7	25.2	-
หล่มสัก	-	-	0.9	-	-	-	4.2	40.2	17.2	0.8	3.3	-	1	-	-	-	-	-	0.3	25.8	22.1	2.6	20.4	37.1	14.2	3.6	-	-	6.5	-	-	
เพชรบูรณ์	-	-	-	-	-	-	17.6	8.6	26.5	1.6	1.6	-	25.3	-	-	-	-	-	-	-	0.3	26.2	18.4	21.1	3.2	5.6	7.5	-	10	-	-	
วิเชียรบุรี	-	-	T	3.7	-	0.2	-	-	-	7.4	2.8	-	21.7	16.6	-	6.2	3.1	T	19.8	-	35.8	14.8	17.3	0.2	-	-	-	-	-	-	23.4	-
กำแพงเพชร	-	-	T	T	-	-	1.5	-	20.1	T	1.5	-	13.8	T	-	-	-	-	T	T	-	0.3	27.8	7.6	0.2	8.3	T	-	22.7	T	-	
สภษ. พิจิตร	-	-	-	-	-	-	-	-	19.6	9.2	13.6	-	3	-	-	8.8	18.1	-	-	-	26.6	61.1	9.6	8.2	0.2	3.4	5.1	-	19.1	5.3	-	-