

สภาวะอากาศของพื้นที่ภาคเหนือของประเทศไทย

เดือนมิถุนายน 2567

เดือนมิถุนายนปี ประเทศไทยมีฝนตกเกือบตลอดเดือนจากอิทธิพลของมรสุมตะวันตกเฉียงใต้ที่พัดปกคลุมทะเลอันดามัน ประเทศไทย และอ่าวไทยมีกำลังปานกลางถึงค่อนข้างแรงเกือบตลอดเดือน ประกอบกับร่องมรสุมพาดผ่านภาคเหนือตอนบนและภาคตะวันออกเฉียงเหนือตอนบนเป็นช่วงๆ โดยพาดเข้าสู่หย่อมความกดอากาศต่ำที่ปกคลุมประเทศเวียดนามตอนบนและอ่าวตังเกี๋ยตลอดเดือน อย่างไรก็ตามในเดือนนี้มีปริมาณและการกระจายของฝนไม่สม่ำเสมอ ทำให้ปริมาณฝนรวมต่ำกว่าค่าปกติในเกือบทุกภาค เมื่อพิจารณาภาพรวมของทั้งประเทศไทยพบว่าปริมาณฝนรวมเฉลี่ยทั้งประเทศต่ำกว่าค่าปกติ ร้อยละ 7 ภาคเหนือต่ำกว่าค่าปกติ ร้อยละ 6 โดยอุณหภูมิจเฉลี่ยเดือนนี้สูงกว่าค่าปกติในทุกภาค โดยเฉลี่ยทั้งประเทศมีอุณหภูมิสูงกว่าค่าปกติ 0.8 องศาเซลเซียส ภาคเหนือสูงกว่าค่าปกติ 0.7 องศาเซลเซียสสำหรับรายละเอียดต่างๆ มีดังนี้

วันที่ 1-10 มิถุนายน มรสุมตะวันตกเฉียงใต้กำลังปานกลางที่พัดปกคลุมทะเลอันดามัน ประเทศไทย และอ่าวไทยมีกำลังแรงขึ้นในระยะปลายช่วง ประกอบกับร่องมรสุมพาดผ่านตอนบนของภาคเหนือและประเทศลาวตอนบนในระยะกลางและปลายช่วง โดยพาดเข้าสู่หย่อมความกดอากาศต่ำที่ปกคลุมชายฝั่งประเทศเวียดนามตอนบนและอ่าวตังเกี๋ยตลอดช่วง ลักษณะดังกล่าวทำให้ภาคเหนือมีฝนตกหนาแน่นกับฝนหนักถึงหนักมากบางแห่ง ปริมาณฝนสูงสุดบริเวณประเทศไทยตอนบนวัดได้ 160.5 มิลลิเมตร ที่อำเภอแม่สอด จังหวัดตาก เมื่อวันที่ 8 โดยมีรายงานน้ำท่วมบริเวณจังหวัดแม่ฮ่องสอนเมื่อวันที่ 4 จังหวัดตากเมื่อวันที่ 9 กับมีรายงานดินถล่มบริเวณจังหวัดเชียงรายเมื่อวันที่ 3

วันที่ 11-20 มิถุนายน มรสุมตะวันตกเฉียงใต้พัดปกคลุมทะเลอันดามัน ประเทศไทย และอ่าวไทยช่วง โดยมีกำลังค่อนข้างแรงในระยะครึ่งหลังของช่วง ประกอบกับหย่อมความกดอากาศต่ำปกคลุมชายฝั่งประเทศเวียดนามตอนบนและอ่าวตังเกี๋ยตลอดช่วง ลักษณะดังกล่าวทำให้ประเทศไทยตอนบนมีฝนเกือบตลอดช่วง โดยเฉพาะภาคเหนือมีฝัร้อยละ 40-90 ของพื้นที่ กับมีฝนหนักบางพื้นที่ ส่วนภาคอื่นๆ มีฝันวน้อยกว่าร้อยละ 60 ของพื้นที่เกือบตลอดช่วง กับฝนหนักถึงหนักมากบางแห่ง ปริมาณฝนสูงสุดบริเวณภาคเหนือวัดได้ 60.2 มิลลิเมตร ที่ดอยอ่างขาง จังหวัดเชียงใหม่ เมื่อวันที่ 11

วันที่ 21-30 มิถุนายน มรสุมตะวันตกเฉียงใต้พัดปกคลุมทะเลอันดามัน ประเทศไทย และอ่าวไทยช่วง โดยมีกำลังค่อนข้างแรงในระยะต้นและกลางช่วง ประกอบกับร่องมรสุมพาดผ่านภาคเหนือตอนบนและภาคตะวันออกเฉียงเหนือตอนบนในช่วงวันที่ 23-27 กับมีหย่อมความกดอากาศต่ำปกคลุมประเทศเวียดนามตอนบนเกือบตลอดช่วง ลักษณะดังกล่าวทำให้ภาคเหนือมีฝนมากกว่าร้อยละ 60 ของพื้นที่เกือบตลอดช่วง กับมีฝนหนัก

บางแห่ง ปริมาณฝนสูงสุดบริเวณประเทศไทยตอนบนวัดได้ 85.2 มิลลิเมตร ที่อำเภอวิเชียรบุรี จังหวัดเพชรบูรณ์ เมื่อวันที่ 27

ส่วนอุณหภูมิเฉลี่ยเดือนนี้ของภาคเหนือสูงกว่าค่าปกติ 0.7 องศาเซลเซียส อุณหภูมิต่ำที่สุดในเดือนนี้วัดได้ 21.4 องศาเซลเซียส ที่อำเภออุ้มผาง จังหวัดตาก เมื่อวันที่ 6 สำหรับอุณหภูมิสูงที่สุดวัดได้ 38.6 องศาเซลเซียส ที่อำเภอเมือง จังหวัดอุตรดิตถ์ และอำเภอเมือง จังหวัดตาก เมื่อวันที่ 22 ปริมาณฝนภาคเหนือเดือนนี้ต่ำกว่าค่าปกติ 8.6 มิลลิเมตร (6%)

หมายเหตุ : 1. ข้อมูลฝน อุณหภูมิ และภัยธรรมชาติเป็นรายงานเบื้องต้น

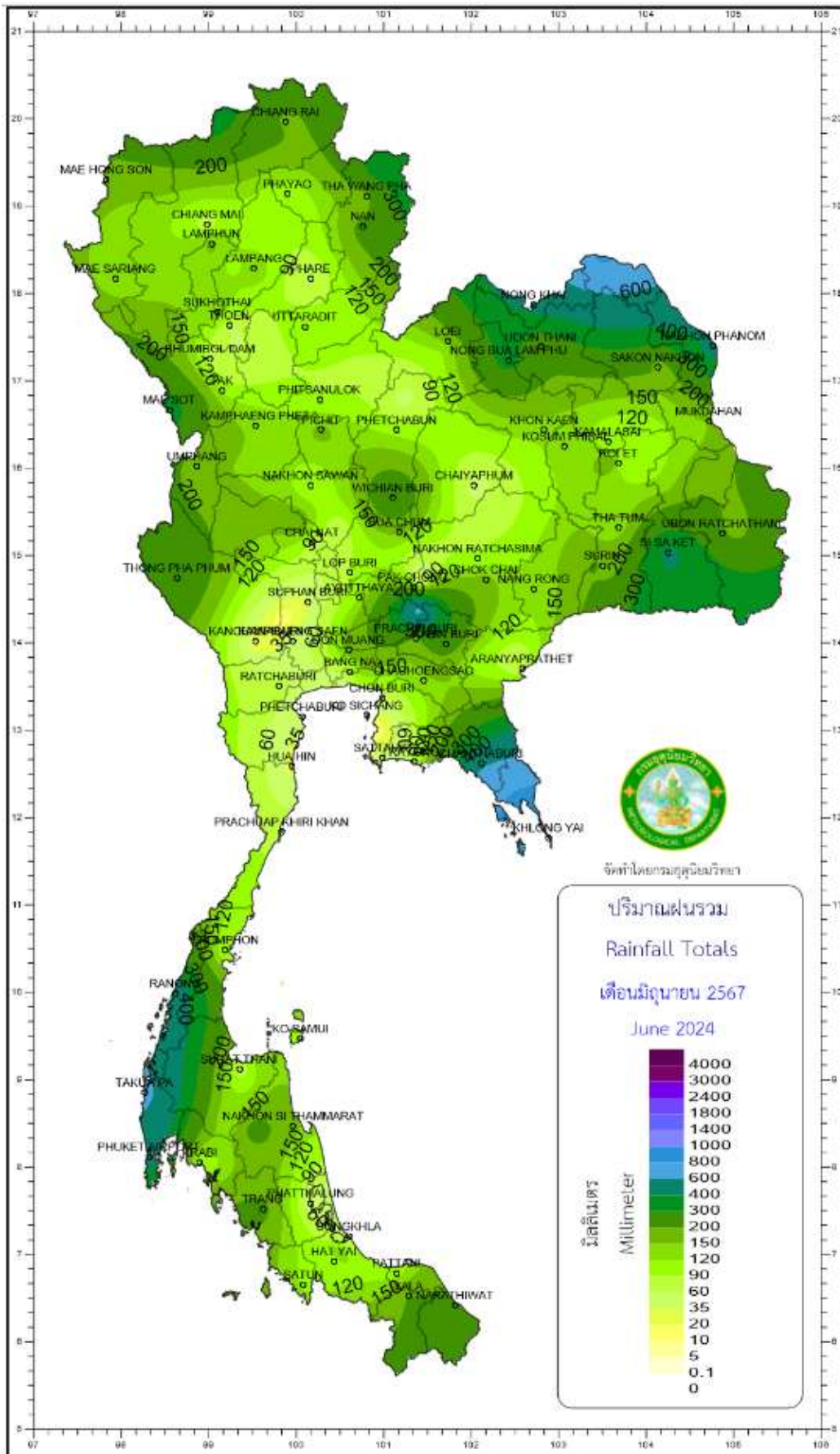
Monthly Current Report
Rainfall and Accumulative Rainfall
June 2024

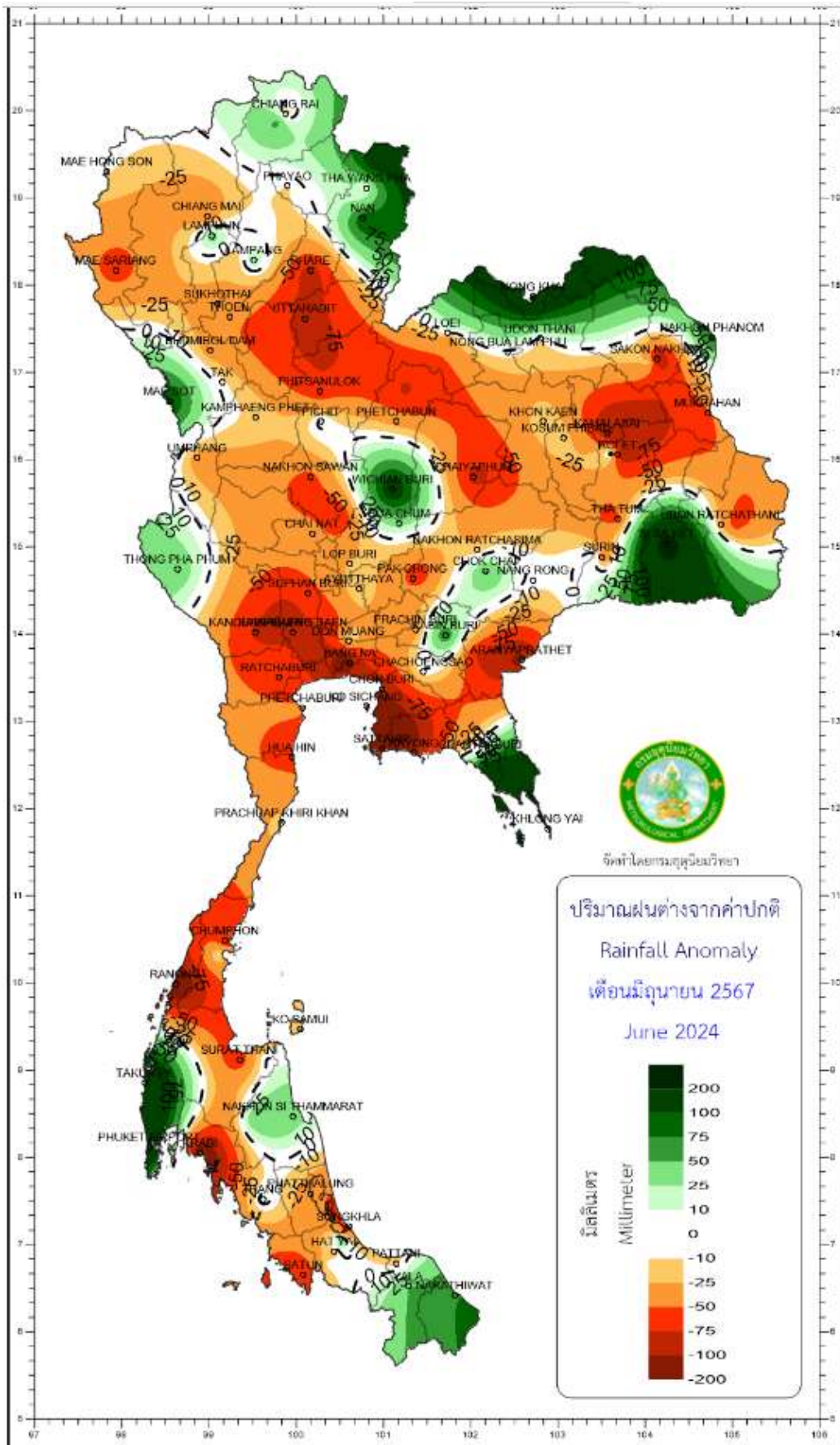
Northern Thailand

Station	Temperature (°c)		Rainfall (mm)		Accumulative rainfall (mm) Since 1 January	
	Mean	Above or below normal	Actual	Above or below normal	Actual	Above or below normal
Chiang Rai	28.4	0.9	169.4	-16.8	477.7	-91.3
Mae Hong Son	28.6	0.7	171.7	-8.4	383.1	-61.2
Phayao	28.7	0.8	89.9	-10.5	287.4	-130.5
Chiang Mai	29.2	1.2	68.4	-49.8	175.8	-205.5
Tha Wang Pha	28.8	1.4	183.0	-23.5	678.7	-195.9
Nan	29.2	0.5	240.0	105.2	519.5	54.7
Lamphun	29.3	0.8	161.4	38.4	311.6	-59.6
Lampang	29.4	0.8	146.2	26.5	399.9	-17.1
Mae Sariang	27.8	0.7	124.8	-62.1	381.6	-37.7
Phrae	29.3	0.8	52.6	-89.3	374.6	-78.1
Uttaradit	29.9	0.7	116.6	-82.1	471.8	-56.1
Bhumibol Dam	28.7	0.0	70.1	-38.6	465.6	55.6
Tak	29.5	0.7	110.4	-6.0	244.8	-135.1
Mae Sot	27.1	0.3	357.8	111.0	508.9	37.3
Umphang	26.0	0.7	149.7	-38.3	391.0	-151.7
Phitsanulok	29.8	0.5	91.4	-69.7	412.0	-26.4
Lom Sak	29.3	0.8	49.6	-78.1	304.4	-85.3
Phetchabun	29.7	1.0	107.0	-34.2	383.5	-78.7
Wichian Buri	30.0	0.7	290.0	138.3	526.9	64.3
Kamphaeng Phet	29.5	0.8	144.8	-12.4	338.2	-124.8
Over the area	28.9	0.7	144.7	-8.6 -6%	401.9	-48.0 -11%

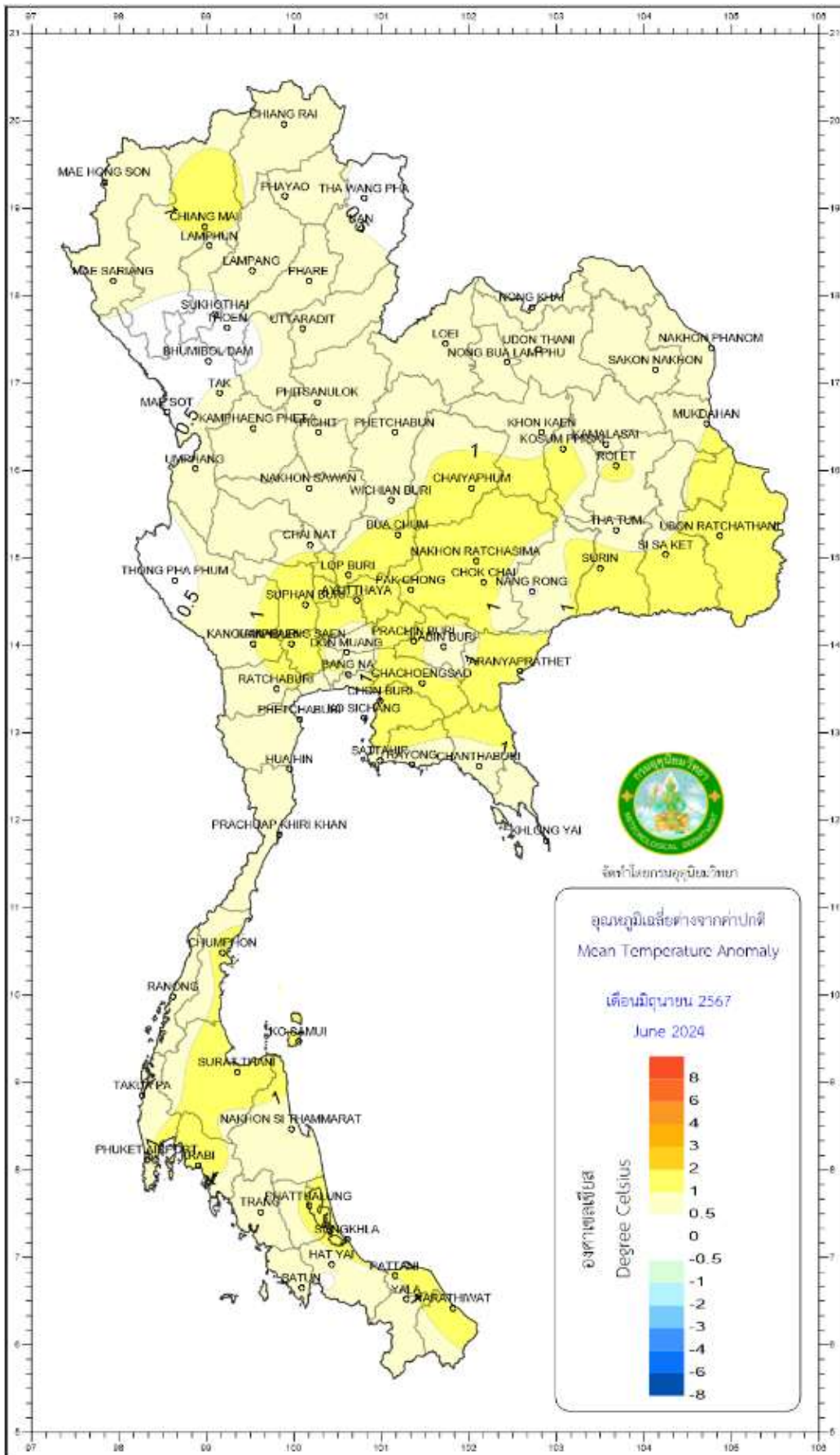
- NOTES :
- 1) Mean temperature is the average of daily dry-bulb temperature
 - 2) "T" is trace, rainfall amount less than 0.1 mm.
 - 3) "blank" is incomplete data.
 - 4) Temperature and rainfall are preliminary data.

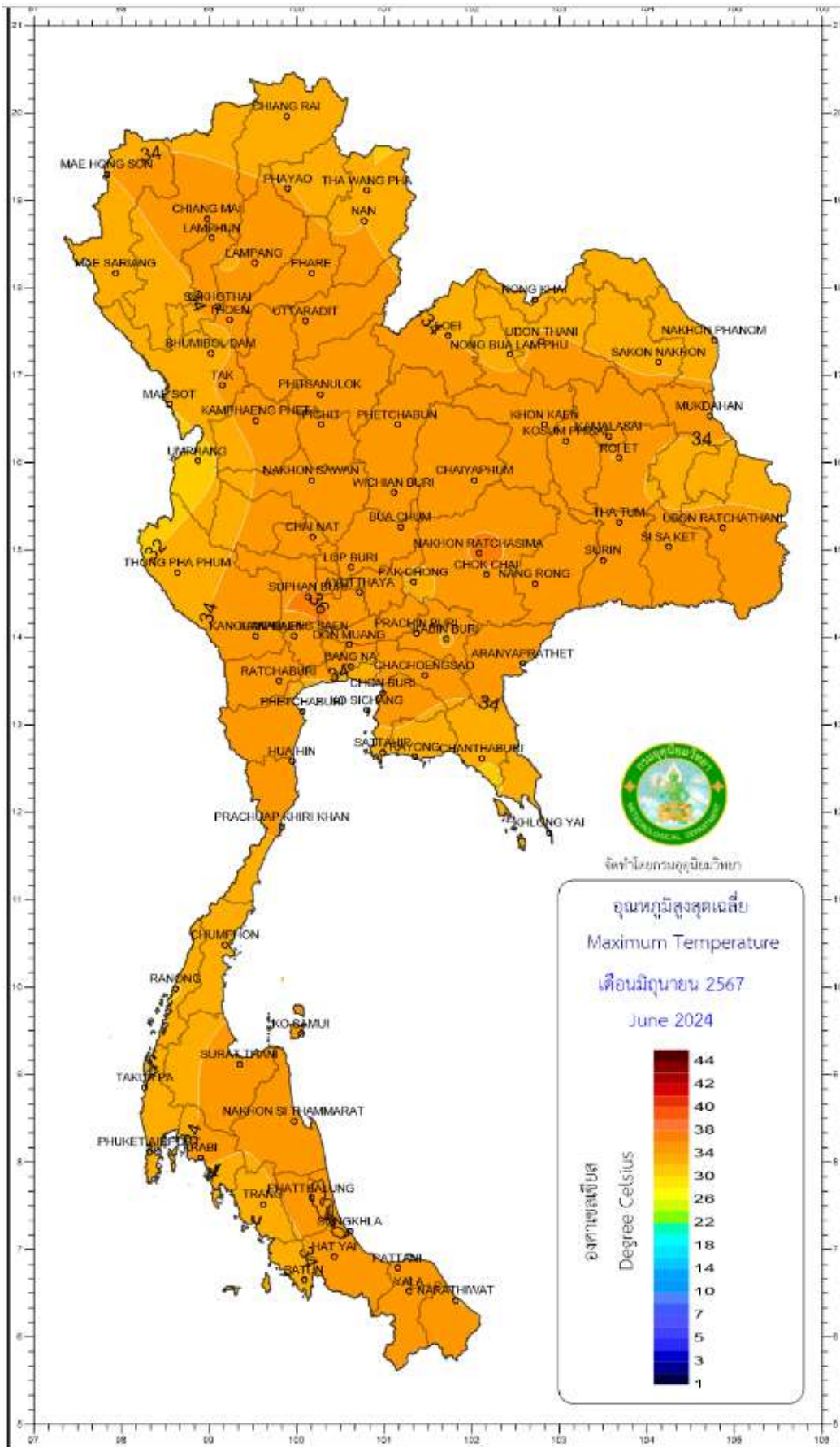
ภาพที่ 1 แสดงข้อมูลอุณหภูมิและปริมาณน้ำฝนในพื้นที่ภาคเหนือ

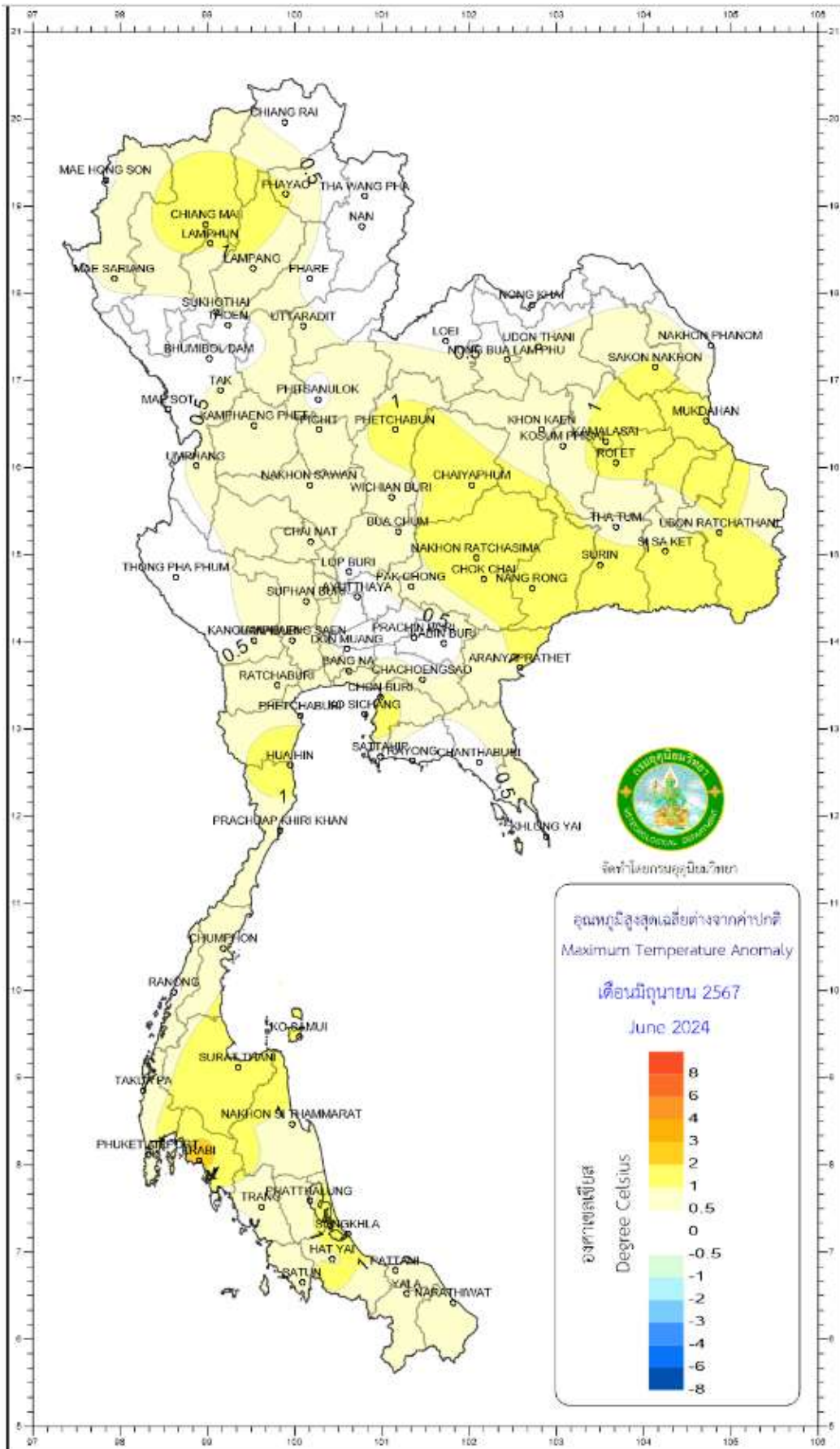


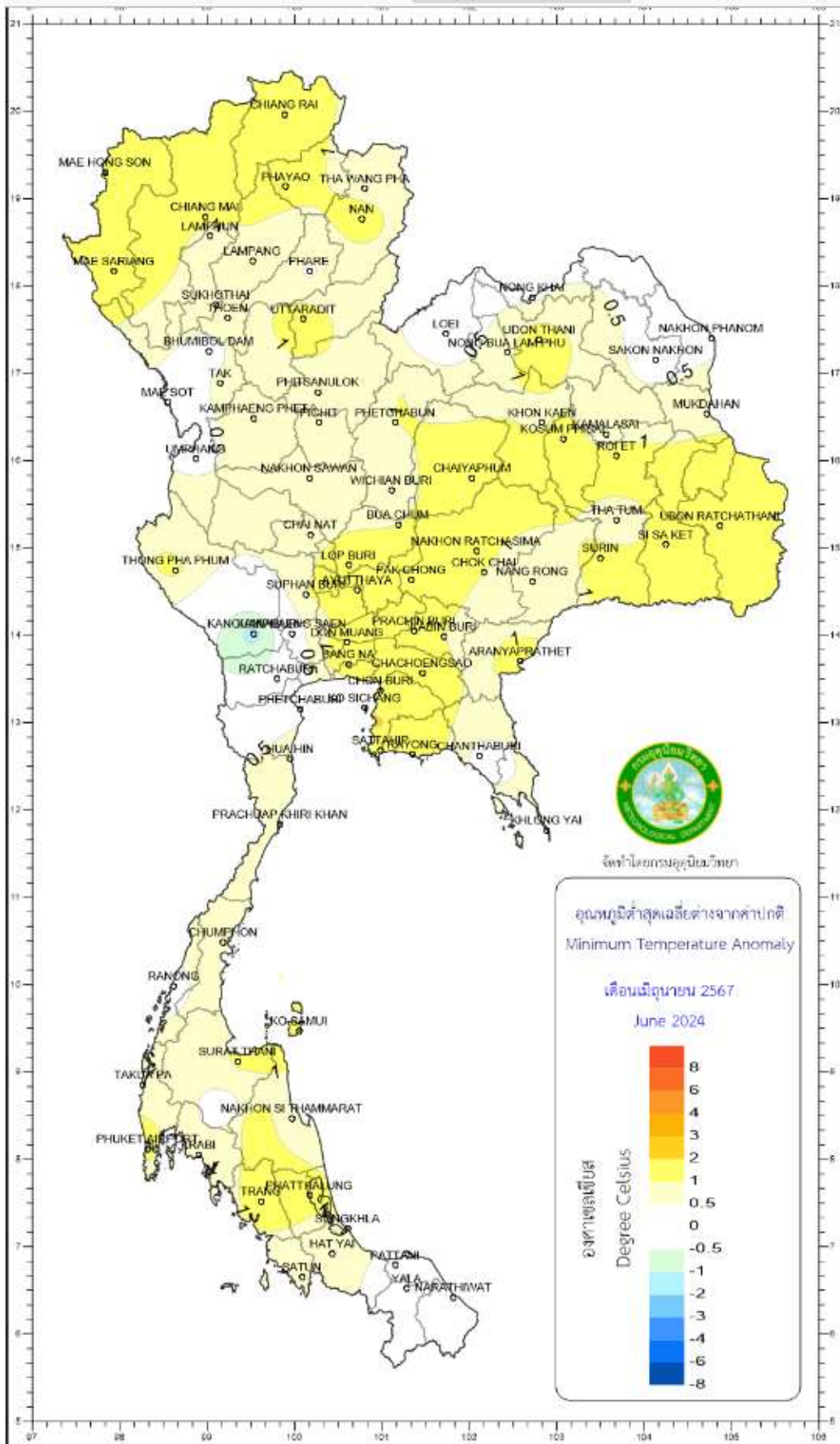


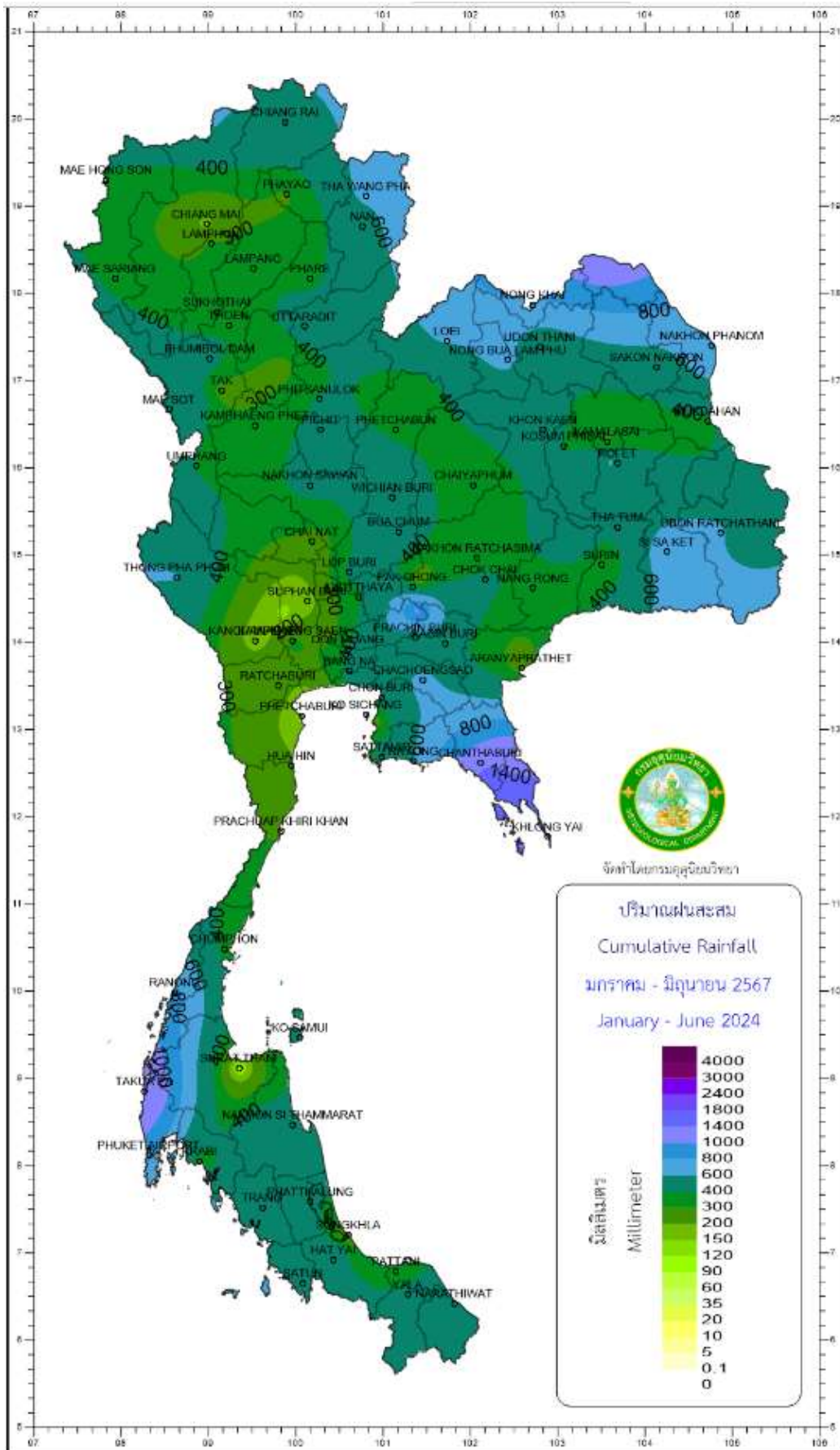
จัดทำโดยกรมอุตุนิยมวิทยา

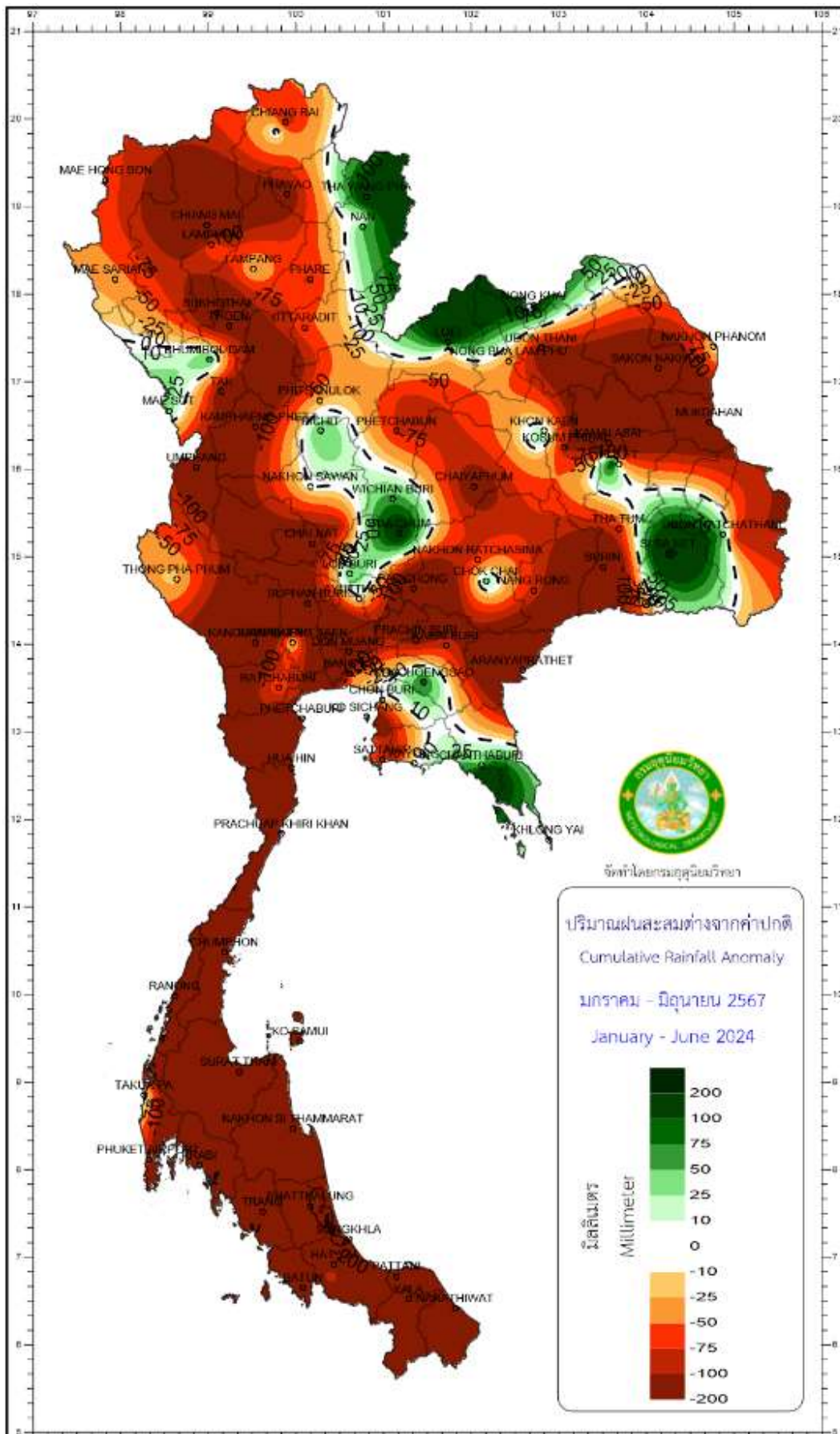














สถานี	อุณหภูมิสูงสุดรายวัน (°ซ) เดือนมิถุนายน พ.ศ.2567																													
	1	2	3	4	5	6	7	8	9	10	11	12	13	14	15	16	17	18	19	20	21	22	23	24	25	26	27	28	29	30
แม่ฮ่องสอน	35	33	32.5	33	35.6	34.7	32.5	31.6	36.4	34.2	34.9	32.5	33	31.8	32.8	34.6	34	34.5	33.2	33.6	35.8	37.1	35.5	34.8	35	32	35.5	35.4	32.5	33.3
แม่สะเรียง	35	31.5	31.5	34.5	32.8	33.2	32.5	32.5	35	35	32.7	31.2	31.5	32	31.5	31.1	31	31.5	31.8	32	34	35.4	33.7	32.1	33.9	32	33.5	33.4	32	31.2
เชียงใหม่	36.2	34.7	34.8	34.7	37.5	34.8	34.1	33.9	35.5	34.3	33.8	33.5	33.4	33.5	33.9	35.3	35.1	35	35.5	35.2	36.7	38.2	36.7	34.3	35.2	32.6	35.9	35.9	36	35
ลำปาง	34.5	34.7	35.6	33.4	37	34.2	34	36.5	34.5	35.1	33.5	35	32.7	34	34.9	35.7	35.7	35.9	36.1	35	37.5	38.4	36.7	35	35.6	33	36.8	36.4	37.5	36.5
อุตรดิตถ์	36.3	35.4	33	35.3	37	34	34	35.4	35.1	36.8	34	34.5	33.7	34.4	34.2	36.1	36.6	35.5	37.1	36	37.4	38.6	35.7	33.5	34.4	33.5	35.5	36.4	36.2	34.2
สุโขทัย	34.7	33.8	34	36.6	36	32	33	35.8	35.8	35	34.3	33.7	33	33.2	33.5	35.3	36.5	34	36.2	34.2	36.5	36.8	34.1	33.2	32.6	31.8	34.4	35.6	34.5	35
ศรีสะเกษ	34.5	33.5	33.1	36.5	35.3	31.2	33.5	35.7	33.2	35	33.8	33.4	33	33	34	35.1	36.3	33.9	36.2	35.6	36.8	37.8	37.8	32.7	32.9	31.5	34.3	35.7	34.7	34.7
ขอนแก่น	33.9	30.5	30.4	35.2	34	31	32	33.5	34	35	31.5	31.5	31.5	32	31	34	33	33.2	35.8	36.5	35.3	36.3	35.8	33.4	30.2	31.2	33	36.5	36.5	34
ตาก	35.5	32.1	31.9	34.8	34.3	34.3	33.3	34.2	35.7	35.5	33.4	32.9	32.1	32.7	32.4	34.4	35.6	33.8	35.2	34.7	37.7	38.6	35.9	34.5	35.6	30.7	34.5	36.5	36.2	34.5
แม่สอด	34.5	29.5	29	32	31.8	30.5	31.5	32	32	31.6	31	31.5	30.2	31.5	30	32	32	31	31.5	32	33.5	35	32.5	32.5	33	32	34.5	34	33.5	32
อุ้มผาง	33.3	29.3	25.6	30.9	30.7	30.9	29.4	29.9	30.9	30.9	29.5	29.7	30.3	28.6	32.1	31.8	30.7	30.4	31.1	29.2	33.2	34.1	31	30.2	30.9	29.9	33.2	33.6	32.4	30.9
ดอยมูเซอ	27.5	24	24.4	25.6	25.2	25.5	24.2	25.2	26.1	24.8	26.3	24.4	24	23.4	23.5	24.7	27.7	26.3	25.9	25.4	28.5	29.9	29.2	27.2	27	26.2	27	28	26.8	26.3
พิษณุโลก	34.5	34	33.5	36.2	35.6	34.1	34.6	34	34.5	33.7	34.6	34	33.5	35.3	34.2	35.8	35.5	34	34.8	36.4	36.5	36.8	34.1	33.4	34.5	33.3	34	36	34.8	34.5
หล่มสัก	36.3	35.3	35.3	35	34.1	34.4	34.5	33.6	34.6	33.5	33.9	33.8	35	35.9	36.9	37.8	37	34.6	35.9	37.5	38.4	37	33.3	33.1	32.7	32	34.9	35	35	32.4
เพชรบูรณ์	36.1	34.2	35	36.2	36.5	34.1	35	35.1	34.5	34.3	34	34	35.2	36.9	37	37.1	36.6	34.7	36.5	37.5	36.9	37.6	33.8	33.7	33.5	33.2	36.2	37.5	36.6	35.2
วิเชียรบุรี	35.4	34.8	36.1	36.7	36.9	35.2	34.6	36	35	34	34.8	35.8	36	36.2	36.7	36.2	35.3	35	35.5	36	37.2	37.2	32	33.9	34.3	33.3	35.5	35.4	33.8	35.1
กำแพงเพชร	35.7	34.3	33.2	36.4	36.2	33.7	34.3	35.2	34	33.7	33.7	34	34.4	34.6	34.2	34.3	36	35.5	37.2	36.6	37.1	36.9	34.7	34.1	33.4	33	34.7	36.5	34.6	34.1
สกล. พิจิตร	34.1	34.2	32.8	35.3	35.1	33.5	33.6	34.5	33.7	34.3	34.5	33	35	35.4	35.7	36.4	35.7	34.7	35.4	36.5	36.6	35.2	32.6	33.5	33.1	33.1	34.4	35.3	34.3	34

 อากาศร้อน อุณหภูมิตั้งแต่ 35.0-39.9 องศาเซลเซียส
 อากาศร้อนจัด อุณหภูมิตั้งแต่ 40 องศาเซลเซียสขึ้นไป

สถานี	อุณหภูมิต่ำสุดรายวัน (°ซ) เดือนมิถุนายน พ.ศ.2567																														
	1	2	3	4	5	6	7	8	9	10	11	12	13	14	15	16	17	18	19	20	21	22	23	24	25	26	27	28	29	30	
แม่ฮ่องสอน	24.1	24.9	24.3	23.2	24.2	24.5	24.9	24	25.2	25.3	25.9	25	25	25.5	24.9	25.7	26	26	24.6	25	25.2	26.3	25.8	25	25.7	25.5	25.1	25.6	26.2	24.9	
แม่สะเรียง	27.5	25	24	24.8	25.2	25	24.2	24.2	24.8	26.5	26.5	24.5	23.8	25	24.5	25.5	24.5	25.5	23.5	25	24.7	26	25.8	25.5	24.8	25.5	24.5	25.5	24.8	25.2	
เชียงใหม่	24	23.6	24.7	25.2	24.5	24.5	25.5	25.5	24.8	26	25.8	24	24.8	25.3	26	25.3	25.2	25.1	25	25.1	25.7	26.6	26.7	25.7	25.7	24.8	24.5	24.6	24.6	25.7	
สภษ. เชียงราย	24.5	22.8	24.4	25.1	23.8	24	25.3	25.3	24.3	25	24.5	23.5	24.6	25.1	26.2	25.5	24.7	24.7	25.3	26.2	24.5	25.5	25.5	25.3	25.5	25	25.2	24.3	25.4	25.7	
พะเยา	25.5	24.1	24.6	25.2	25.6	25	25.4	24.6	25	25.7	25.5	24.5	25.2	25	25.5	24.9	25.6	24.9	24.3	25.2	25.2	26.7	27.4	24.5	24.8	24.5	24.4	25.8	26.1	24.6	
เชียงใหม่	27.3	25.8	26.2	25.6	24.9	26	26.5	26.2	27.2	27.2	25.6	24.2	24.8	25.8	26	26.1	26.4	24.8	24.6	24	25.3	26.9	27.3	25.6	25.2	24.8	25.2	25.6	26	25.2	
อ่างทอง	20	19	18.5	18	18.2	18	18.5	18	18.2	18	18.6	17.8	18.1	18	18.4	19	18.8	19	18.5	18.5	18.3	19.5	20.2	18.8	18.6	18.2	17.9	18.9	18	18.5	
น่าน	26.4	25.2	26.2	26	26.4	25.6	26	26.5	27	25.7	25.5	24.5	25.9	25.6	25.5	25.5	26.5	25	25.1	26.5	26.5	26.5	24	24.5	25.7	24.4	24.6	25.8	27	25.8	
สภษ. น่าน	24	23.5	24.2	25.9	26	25.9	26.5	25.9	25.3	24.5	24.7	23.8	24.9	25.5	25.5	25.9	26.4	24.4	24.7	25	25.4	26.8	25	24.5	25.6	24.4	24.8	25.2	25.5	25	
ท่าวังผา	23.4	24.2	24.9	25.3	25.7	25.8	26.2	25.8	24.8	25	25	24.4	25.5	25.5	25.6	25.8	26.5	25.2	25.1	25.7	26.6	26.4	25.6	25	25.3	24.5	24.6	25.8	26.4	25.5	
ทุ่งช้าง	25.2	23.6	23.9	24.6	25.5	25.4	24.9	24.5	24.7	24	24.8	23.5	24.6	24.5	24.8	25.4	25.8	24.6	24.5	25.2	25.2	25.2	25.1	23.7	24	24	24.2	25	25.1	24.8	
ลำพูน	26.7	25.5	24.7	25.5	25.3	25.5	25.2	25.5	26.4	25	25.2	24.3	24.5	25.6	26	25	25.7	25.5	24.5	25.2	24.8	26	26.8	25.4	25	25	24.5	25	25.1	26	
ลำปาง	27.5	24.2	25.3	25.9	25.3	25.2	25.9	25.5	26	26.4	26.3	25	25.6	25.7	26	25	26.2	24.7	24.7	25.7	25.1	26.1	28	25.5	24.9	25.4	25	24.3	25.5	25.5	
สภษ. ลำปาง	26.5	24.5	24.5	25	25	24.5	24.5	24.5	25.5	25.5	25.8	24.5	24.5	24.7	25	24.5	24.5	24	24	24.6	24.5	25.4	26.5	25.3	25	24.7	24.5	25.5	24.2	25	
เถิน	26.6	25.5	25	25.1	24.6	25.5	25.3	25.5	25.2	25.1	25.3	24.2	24.9	24.6	25	24	25.5	25.3	24.1	24.6	24.5	25.2	26.5	25.2	24.7	25.3	23.7	25.4	24.9	25.7	
แพร่	26.4	24.2	24.7	25.9	25.4	24.9	25.5	26.1	24.5	26.2	25.7	24.5	25.6	25.2	25.3	24.8	25.7	24.1	24.3	25.7	25.2	27	26.6	24.5	25.5	24.9	25.4	25.6	26.4	25.4	
อุดรดิตถ์	28.4	26	27	27.1	26.6	26	26.5	26.6	26.8	28	26.6	26	26.6	26.4	25.6	26.4	27	26.1	26.4	27.2	26.5	27.8	27.9	26	26.7	26	26.6	26.8	27	26.6	
สุโขทัย	24.7	24.2	25.4	27.5	27.2	24.3	25.5	26.6	25.2	27.2	25.6	25.8	25.8	26	26	26.1	26.7	26.4	26	27.2	26	27.4	26.3	24.9	25.4	24.8	25.2	26.3	26.2	25.6	
ศรีสะเกษ	27.5	25	25.8	27	26.6	25.5	25.9	26.3	26.5	27	26.5	25.7	26.3	26.4	25.5	26	26.6	26	26	26.9	26.5	27.2	26.5	25	25.7	25.4	25.9	26.2	26.3	26	
เขื่อนภูมิพล	24	25.1	24.5	25.4	26.5	25	24.5	24.8	25	25.7	25.4	25.2	24.5	25.4	25	25.2	25.5	26	26.1	24.9	25.5	28	27	25	25.2	24.5	23.9	24.9	26.4	25	
ตาก	28.2	25.6	25	26.4	27.5	25.2	25.3	25.5	27.6	27.5	25.8	24.8	26.1	26.2	26.7	26.9	27.6	27.7	25.7	26.4	26.3	27.5	26.9	26.2	26.1	24.3	24.7	26.5	27.6	27.4	
แม่สอด	26	25	23	23	24.5	24	23	24	23	25.5	22.5	23.5	23.5	25.5	22.5	24.5	24.5	25	23.5	24	25.5	25	25.5	24.5	24	23.5	23.5	25	25	24	
อุ้มผาง	22.5	23	22.5	22.5	22.4	21.4	22.4	22.5	21.8	22.9	22.6	21.9	22	22.2	22.5	22.5	21.7	22	22.2	22.4	22.6	22.9	22.5	21.6	22.4	21.9	21.5	21.6	22.5	22.4	
ดอยมูเซอ	21.8	21.3	20.7	19.4	19.8	20.1	21.3	20.9	20.7	21.2	20.8	20.7	19.5	21.7	20.7	21.5	21.2	21.3	20.5	20.1	20.7	21.3	21	20.7	20.5	20.9	20.5	21.2	20	20.9	
พิษณุโลก	26.1	26	26.6	26.5	26.7	25.5	25.9	26.5	26	26.1	25.5	25.7	25.8	-	-	-	-	-	-	-	-	-	-	-	-	-	-	25.3	26	26.3	25.8
หล่มสัก	27	25	26.1	26.3	25	24.6	26.5	25.2	25.9	26.5	25.4	25.6	26	25.5	25.6	26.1	25	25.5	25	25	26.6	26.7	26.1	25.4	24.8	25	25.6	25.3	25.1	25.6	
เพชรบูรณ์	26.5	25.5	26	26.4	25.2	25	26.7	26.3	25.9	26.4	26.1	25.8	26.4	25.6	26.1	26.2	25.4	25.1	24.9	26	26.5	26.7	25.5	25.4	24.5	24.5	25.8	25.6	26	26.1	
วิเชียรบุรี	26.5	27.3	27.6	27.4	26.9	26.6	26.4	25.5	26.2	25.6	25.6	27.1	27.2	28	25.1	27	24.1	26	25.4	24.7	27	27.4	26.1	25	26.2	24.6	24.6	23.6	25	26.5	
กำแพงเพชร	27.1	25.9	26.3	26.8	25.4	26	26.1	26.9	26.3	26.7	26.2	25.9	25.6	26.6	26.2	25.2	25.3	26.2	26.2	25.4	25.6	26.7	26.2	25.1	26.1	26.2	25.7	26	26.2	25.9	
สภษ. พิจิตร	27	26.4	27.2	26.8	27	26	26.8	26.6	26.5	27.1	26	26.5	26.3	26.6	27.8	27.2	26	26.5	25.1	26	27.8	27.5	25.3	25.3	25.9	25.6	26.8	25.8	26.1	25	

 อากาศหนาว อุณหภูมิตั้งแต่ 8.0-15.9 องศาเซลเซียส

 อากาศหนาวจัด อุณหภูมิตั้งแต่ 7.9 องศาเซลเซียสลงไป

สถานี	ปริมาณฝนรายวัน (มิลลิเมตร) เดือนมิถุนายน พ.ศ.2567																														
	1	2	3	4	5	6	7	8	9	10	11	12	13	14	15	16	17	18	19	20	21	22	23	24	25	26	27	28	29	30	
แม่ฮ่องสอน	9.9	7	42.7	9.2	3	0.5	11.1	-	-	0.5	6.1	1.5	0.6	20.8	-	-	-	6.4	3.4	15.3	T	7.2	3.2	0.5	5	8.6	-	-	8.6	0.6	
แม่สะเรียง	0.9	1.2	4.6	-	27.9	0.3	-	-	-	-	5.9	15.7	13.2	4.5	0.2	0.2	0.9	13.4	0.6	11	-	0.6	0.2	6.3	6.4	2.9	5.7	0.8	0.4	1	
เชียงใหม่	43.2	30.9	4.3	8.2	3.9	-	1.5	7.6	-	-	26.7	0.6	-	-	3.6	13	-	-	-	-	-	0.3	4.2	0.3	12.4	4.1	0.6	-	-	4	
สภ. เชียงราย	64.4	4.9	9.5	30.6	11	-	4.2	21.6	0.6	0.4	26.4	0.9	0.1	T	-	2.6	2.2	-	-	-	-	-	T	5.4	5.3	10.9	-	-	28.4		
พะเยา	28.2	-	1	-	-	-	0.4	0.3	-	-	2	-	-	-	25.4	4.6	-	0.6	2.3	-	-	-	0.1	0.6	5.8	5.3	0.9	-	8.4	4	
เชียงใหม่	0.7	-	1.4	0.9	0.5	-	1.5	T	-	2.1	30	0.6	T	0.2	T	0.5	3.9	0.7	-	-	-	-	3.4	3.6	6.7	2.4	0.4	2	6.9	-	
อ่างทอง	59.5	5.2	15	5.8	8.1	9.2	34.5	6.7	-	24	60.2	2.7	-	-	T	-	-	1	-	3.5	0.4	1.3	9.1	-	56.7	26.8	4.7	-	1.5	3.5	
น่าน	29.2	0.5	6.5	-	-	-	1.8	-	1.7	1.5	19.5	0.2	-	-	-	-	8.4	-	-	-	-	32.1	77.7	6.6	36.5	11.2	1.6	-	-	5	
สภ. น่าน	52.9	4.6	4	-	-	-	-	4.8	4.2	1.2	33.1	-	0.6	3	-	-	2.4	-	-	-	-	9.4	24.6	3.2	8.5	30.8	-	-	-	3	
ท่าวังผา	43.2	2.1	7.3	0.7	-	-	3.6	15.2	13.9	13.8	17.8	0.7	-	0.2	0.7	0.4	2	2.5	-	-	-	1.6	1.6	5.7	10.3	29.9	0.7	0.6	2.7	5.8	
ทุ่งช้าง	50.4	15.3	14.5	T	-	0.1	5.8	3.7	48.4	17.5	19.7	3.1	-	0.3	-	-	-	4	-	-	-	0.8	11.6	63.2	10.7	13.9	0.6	4.1	0.5	42.3	
ลำพูน	1.5	18.1	1.8	-	0.2	-	13.9	-	-	4.8	42.4	0.7	-	-	-	-	-	-	-	-	-	-	8.4	22.7	14.9	12.4	19.5	-	0.1	-	
ลำปาง	54.7	T	-	0.5	-	-	-	25.3	0.4	0.8	11.3	-	0.2	1.3	-	-	3.5	0.7	-	-	-	T	7.7	25.3	0.9	0.5	2.4	-	10.7	-	
สภ. ลำปาง	11.2	6.4	1.5	0.2	-	-	0.8	-	-	3.8	T	-	0.3	0.3	2.8	-	8	16	0.2	1.8	-	-	2.6	0.2	2	-	0.8	0.1	47	-	
เถิน	-	0.6	T	9.6	-	-	-	0.7	3.6	4.7	13.2	-	-	0.5	0.1	1	-	-	-	T	-	-	1.4	4.3	1	13.6	-	5.4	T	-	
แพร่	T	T	T	-	1.9	T	-	10	T	0.6	5.3	-	0.7	0.1	0.6	-	2.2	0.1	0.5	0.4	-	0.6	13.4	3.5	9.8	2.5	T	-	-	0.4	
อุตรดิตถ์	7.9	-	1.9	1.9	38.7	T	3.2	1.1	-	-	12.2	1.3	0.5	6.4	-	7.5	-	-	-	-	-	-	4.7	-	6.7	18.7	2.9	-	0.6	0.4	
สุโขทัย	37.4	-	-	3.2	3.8	2.1	-	-	-	15.6	43.2	5.8	-	2.3	-	-	3.4	-	-	-	-	-	27	-	7	0.4	-	0.2	-	-	
ศรีสำโรง	13	0.2	0.2	3.6	1.5	1.5	1.9	-	0.3	0.8	43.3	6.5	-	1.8	-	-	T	-	-	-	-	-	4.9	-	6	T	-	-	-	-	
เขื่อนภูมิพล	26.3	7.4	2.7	-	1.4	2.9	7.2	-	-	2.2	1.3	1	0.9	0.9	-	-	-	-	-	0.1	-	-	-	-	5	10.8	-	-	-	-	
ตาก	3.8	7	1.8	-	1.1	2.8	2.1	0.2	-	2	14	-	-	0.2	2.2	-	0.2	-	-	-	-	-	1.7	0.5	62.4	6.8	-	-	-	1.6	
แม่สอด	10.4	20.7	18.1	22	2.8	2.5	4.1	161	7	13.9	3.6	14.3	1.5	11.6	5.2	1.2	18.8	2.1	1.7	4.6	-	-	0.1	3	3.3	15	-	0.2	2.7	6.9	
อุ้มผาง	4.4	0.5	12.8	6.4	16.3	-	2.6	35.3	5.9	14.2	0.4	0.9	-	4.6	1.5	0.3	15.9	-	0.9	3.5	-	1.3	0.5	-	2.3	1	2.6	-	6.7	8.9	
ดอยมูเซอ	38.2	12.1	4	5	20.6	5.5	7.2	17.3	10.6	0.4	4.3	3.7	4	9.1	9	0.4	0.6	0.4	0.3	0.7	-	T	2.3	28.6	17.1	4.1	8	T	-	1.3	
พิษณุโลก	-	-	-	-	8.5	13.6	0.9	0.5	-	-	4.8	-	-	5.1	-	-	3.2	-	-	-	-	-	21.1	T	2.6	27.7	-	-	0.4	3	
หล่มสัก	1.6	-	-	0.3	11.8	0.1	10.6	-	-	7.7	-	0.1	-	-	-	-	-	-	-	-	-	-	3	3.7	0.4	3.8	T	-	-	6.5	
เพชรบูรณ์	8.2	1.6	-	6.2	54.4	-	-	0.2	-	-	5.1	-	-	-	-	-	T	0.3	-	-	-	T	0.4	1.2	1.2	-	-	-	10	18.2	
วิเชียรบุรี	-	-	-	1.6	-	0.7	22.2	4.4	26.8	-	-	-	-	39.8	-	24.7	4.6	5.8	5.8	T	-	6.2	5.1	T	44.7	-	85.2	10.5	1.9	-	
กำแพงเพชร	1.9	T	0.1	T	18.4	33	0.2	T	0.1	T	29.3	-	-	0.5	-	-	T	T	-	-	-	15.2	27.4	-	6.3	0.8	-	T	1.6	10	
สภ. พิจิตร	1	-	T	-	10.1	-	7.6	10.7	-	3.2	5.6	-	-	-	-	-	1.5	6.7	-	-	-	-	62.4	0.5	2.6	6.5	-	-	9.6	15.4	18.4

ฝนตกหนัก มีปริมาณตั้งแต่ 35.1-90 มิลลิเมตร
 ฝนตกหนักมาก มีปริมาณตั้งแต่ 90.1 มิลลิเมตรขึ้นไป